

INSTRUKTIONSBOK

SCHAKTKÄRRA

K-Schakt 11.0



Serienummer, vagn

Tillverkningsår

Reviderad 2023-11-30

Förord

K-Vagnen tillverkas av Vagnsteknik i Karlshamn AB.

Innan Du tar vagnen i bruk, bör Du göra Dig väl bekant med dess funktion och handhavande. Detta gör Du lämpligen genom att noga läsa genom denna instruktionsbok och samtidigt, steg för steg, praktiskt se var på maskinen de olika inställningarna, justeringarna etc skall utföras.

För att underlätta för Dig själv, och för att undvika missförstånd i samband med service- och reservdelsfrågor, bör Du anteckna maskinens typbeteckning samt serienummer och tillverkningsår. Dessa uppgifter finns samlade på maskinens typskylt som är placerad på den längsgående ramen på vagnens vänstra sida.

Innehåll

CE-märkning	4
Produktpresentation	4
Säkerhet	5
Allmänt.....	5
Riskområde och personlig säkerhet.....	5
Systemets säkerhet.....	5
Elanslutning.....	6
Säkerhetsdekalering	6
Montering	7
Leveranskontroll	8
Arbete	9
Manövrering	9
Förberedelser.....	9
Tillkoppling.....	9
Bromsning.....	9
Lastning.....	10
Tippning	10
Frånkoppling.....	10
Förvaring	10
Felsökning.....	10
Tryckluftsbromsar	11
Systembeskrivning	11
Funktionsbeskrivning av bromssystemets reglage	12
Park- Shuntventil (P&S).....	12
Nödbromsventil (REV).....	12
Manuell lastkänningsventil (LSV)	12
Specifikationer	13
Kopplingsschema	13
Underhåll	14
Justering av bromshävarm.....	14
Manuell lossning av parkeringsbroms	15
Lossning av luftslang i nippel av typ RTC	16
Övrigt underhåll	16
Service.....	17
Smörjning.....	18
Luftning och justering avbromsar	18
Skrotningsanvisningar	18
Tillbehör	18
Teknisk data	19
Hjultryck.....	20
Reservdelsförteckning	21
Garanti	29
Kundservice	30
Försäkran om överensstämmelse	31

**VARNING!**

Under inga förhållanden får produktens ursprungliga utformning ändras utan tillstånd från tillverkaren. Använd alltid originaltillbehör. Icke auktoriserade ändringar och/ eller tillbehör kan äventyra säkerheten.

CE-märkning

Det ställs krav på tillverkare att följa europeiska direktiv som finns upprättade för olika produktgrupper.

Ett av dessa direktiv är Maskindirektivet, som anger minimikraven för hälsa och säkerhet vid användning av enmaskin.

Denna produkt omfattas av Maskindirektivet och CE-märkningen anger att den uppfyller kraven i direktivet.

Se försäkran om överensstämmelse.



VI ÖNSKAR ER LYCKA TILL MED ER NYA SCHAKTKÄRRA!

Produktpresentation

Dumperskärnan är konstruerad för att klara tuffa tag i olika miljöer och passar lika bra i ett modernt lantbruk som på en entreprenadfirma.

Flak och sidor i helsvetsad stålkonstruktion med kraftiga förstärkningar. Standardutrustning är bl.a. 30 cm hydraulisk bakläm med back- och överströmningsventil, bakre drag med tipp-, broms- och eluttag. Kärnan kan kompletteras med tillsatslämmar fört.ex. spannmålstransporter.

Kärnan klarar kraven för att framföras i 40 km/tim.

K-Schakt 11.0 är en 11-tons kärna med 4-hjulsbroms för svensk marknad.



Säkerhet

Allmänt

För att hälso- och säkerhetskraven ska uppfyllas får kärran/vagnen endast användas på det sätt som föreskrivs i denna instruktion. Användaren ansvarar för att instruktionen läses igenom och följs. Arbete och hantering av kärran/vagnen kräver en van traktorförare.



VARNING!

Manipulera aldrig med maskinens funktion eller konstruktion – frånsteg äventyrar säkerheten.

Riskområde och personlig säkerhet

För att undvika missförstånd vid arbete med skador som följd, skall kärran/vagnen skötas av en enda person. I riskområdet, 8 m runt kärran/vagnen, skall ingen person vistas!

Personer skall inte uppehålla sig bakom eller vid sidan av kärran/vagnen vid tippning av flak!

Varning för klämrisk vid rörliga delar!



VARNING!

DET ÄR ABSOLUT FÖRBJUDET ATT UPPEHÅLLA SIG UNDER UPPTIPPAT FLAK UTAN ATT DETTA ÄR SPÄRRAT MED TIPPSTÖTTAN.

TIPPSTÖTTAN ÄR DIMENSIONERAD FÖR TOMT FLAK.

Systemets säkerhet

För att erhålla en säker användning, problemfri drift och för att garanti skall gälla måste underhåll utföras enligt avsnitt Service.

För säkert arbete med kärran/vagnen ska rekommenderat lufttryck hållas, se avsnitt Tekniska data.

Kärran/vagnen skall lastas så jämnt som möjligt och stå på plan mark vid tippning för att undvika stjälpning. Kärran/vagnen är utrustad med lastsäkringsöglor.

På kärror/vagnar med tipp skall tippåssprintarna kontrolleras före tippning.

Beräknad kopplingsbelastning från drag till dragkrok vid maxlast och jämnt fördelad last är 2300 kg.

Dragöglans förslitning får vara max 15% av diametern på godstjockleken, därefter ska den bytas.

T.ex. om en ny dragögla har en godstjocklek med diameter 39 mm får den slitas max 6 mm på något ställe runt öglan innan den ska bytas.

OBS! Svetsa aldrig i dragögla – det förändrar materialets hållfasthet. Kontakta återförsäljare för reservdelar.

Säkerhet, forts.

Systemets säkerhet, forts.

Kärran/vagnen är avsedd att dras av traktor eller fordon av motorklass II. Kontrollera alltid teknisk specifikation på traktorn som ska dra kärran/vagnen för att säkerställa säkerhet och effektivt arbete. Ta alltid hänsyn till traktorns tillåtna kopplingsbelastning.

Kärran/vagnen är utrustad för körning på allmän väg i max 40 km/h. Kontrollera alltid gällande vägtrafikbestämmelser med avseende på t.ex. surring av last, positionslykta fram.

Tippcylinderns oljeslang får EJ tas bort under tippning. Kontrollera att stödfoten är upplyft och spärrad under körning. Observera varningsdekalerna.

Kärra K-Schakt 11.0 är utrustad med 4-hjulsbroms med invändiga bromscylindrar.

Elanslutning

Elsystemet är kopplat enligt europeisk standard. Se bifogat kopplingschema. Fungerar ej ljuset, bör traktorns eluttag kontrolleras så att det är kopplat enligt samma standard.

Säkerhetsdekal

Dekal	Placering	Innehåll
Artikelbricka	Fram	Uppgifter om tillverkaren, tillverkningsår, typnummer, serienummer, CE-märke, egenvikt, maxlast, tjänstevikt, kultryck.
Uppllysning	Fram	Läs instruktionsboken innan användning.
Varning	Sida	Gå ej under hängande last. Klämrisk.
Advarsel	Sida	Fjern alltid lasset før avstøtting. Tippstøtten beregnet bare for tomt lasteplan.
Uppllysning	Fram	Efterdrag hjulmuttrarna.
Varning	Bakläm	LGF-skylt.




VARNING!

TILLVERKAREN PÅTARSIG EJ ANSVAR FÖR SKADOR SOM UPPSTÅR VID ÖVERBELASTNING, ELLER VID HAVERI AV DRAG SOM UPPSTÅR VID TVÅNGSBRYTNING. MAXLAST FINNS ANGIVET UNDER AVSNITT TEKNISKA DATA.

Montering

Vid montering av lämmar bör man vara 2 personer. Observera klämrisker vid montering av lämmar!

Lämspecifikation	Höjd på nedre lämmar (cm)			Höjd på övre lämmar (cm)			Höjd på topp-lämmar (cm)		
	Fram	Sido	Bak	Fram	Sido	Bak	Fram	Sido	Bak
Modell									
K-Schakt 11.0	80	60	30	60	80	60/80	30	30	30

 = Tillbehör

Leveranskontroll

Följande kontroller skall utföras innan vagnen tas i bruk:

Kontrollera alltid godset med avseende på eventuell transportskada. Eventuell reklamation sker till transportbolaget, normalt inom 1 vecka från leverans.

Fyll tippcylindern med olja från traktorns hydraulsystem, se tabell för cylindervolym. För att få bort luft i cylindern erfordras därefter flera provtippningar utan last. Kontrollera därefter oljenivån i traktorn och fyll vid behov på olja.

Modell	Cylindervolym (lit)
K-Schakt 11.0	15,5

Kontrollera lufttrycket. Erforderligt lufttryck är beroende av däckdimension och däckets belastning. Avsnitt Tekniska data visar en tabell över rekommenderade lufttryck för olika modeller.

Kontrollera att hjulmuttrarna är ordentligt åtdragna. Åtdragningsmomentet skall vara cirka 460 NM. Efterkontroll skall utföras efter 2-3 timmars körning och sedan 2-3 gånger per år.

Kontrollera att blinkers, bromsljus och bakljus fungerar. El-systemet är kopplat enligt europeisk standard. Se bifogat kopplingschema. Fungerar ej ljuset, bör traktorns eluttag kontrolleras så att det är kopplat enligt samma standard.

Kontrollera att LGF-skylden sitter på plats.

Kontrollera att hydraulanslutningarna för tipp och broms är korrekt kopplade. Lufta

bromsarna, se avsnitt Service och kontrollera att de fungerar.

Om kärran/vagnen ska kopplas till traktor ska kärran/vagnen provbromsas med traktor. Detta ska göras några gånger så att eventuell luft försvinner ur systemet så att kärran/ vagnen bromsar tillförlitligt.

Arbete

Manövrering

Om kärnan/vagnen är utrustad med tippfunktion manövreras denna med hjälp av traktorns hydraulreglage.



VARNING!

Om kärna/vagn kopplas efter kärna/vagn så skall den första kärrens/vagnens lastförmåga reduceras.

Lastförmågan skall reduceras med last minst motsvarande den andra kärrens/vagnens kulkopplingstryck på den första kärnan/vagnen.

Förberedelser

Innan varje användning kontrolleras följande;

- lufttrycket i däcken alltid är minst det rekommenderade
- att hydraulslangar och elkablar inte är skadade
- att blinkers, bromsljus och bakljus fungerar och är rengjorda
- att LGF-skylden är rengjord
- om kärnan/vagnen är utrustad med bromsar: Att bromsarna fungerar genom att provbromsa utan last
- att stödfoten är upplyft och spärrad
- att inga personer finns inom riskområdet

Tillkoppling

Kärrens/vagnens dragögla kopplas på traktorn, alla hydraulslangar (1/2" Lantbrukskoppling, hane) inklusive bromskoppling och elkabel till belysning ansluts, stödfoten dras upp och låses.

Beräknad kopplingsbelastning från drag till dragkrok vid maxlast och jämnt fördelad last är 2300 kg.

Vid användande av efterföljande lastbärare rekommenderas att denna är en kärna/vagn. Beakta alltid maxlast på förstalastbäraren.

Bromsning

Kärnan/vagnen bör anslutas till traktor med bromsventil. Kärrens/vagnens bromsar påverkas då direkt genom traktorns fotbroms.

Om kärnan/vagnen ansluts till traktor som saknar bromsventil får trycket i kärrens/vagnens bromssystem vara max 100 bar. Bromssystemet kan skadas vid högre tryck. Om trycket är högre än 100 bar kan kärnan/vagnen kompletteras med en överströmningsventil.

Arbete, forts.

Lastning

Lasten ska fördelas jämnt över kärran/vagnen. Lösa föremål och last som sticker över lämmarna bör säkras.

Tippning

Tippning av kärran/vagnen sker inifrån traktorn.

Tippning ska ske på plant underlag. Kontrollera innan tippning att tipsprintarna ej är defekta och är på plats.

Transport

Kärran/vagnen är utrustad för körning i max 40km/h.

Kärran/vagnen är utrustad för körning på allmän väg. Kontrollera alltid gällande vägtrafikbestämmelser med avseende på t.ex. surring av last, positionslykta fram.

Frånkoppling

Se till att inga personer vistas i riskområdet när frånkoppling av kärran/vagnen görs.

Ställ av kärran/vagnen på plant underlag, säkra med stödfoten och koppla bortslangar. Säkra kärrans/vagnens hjul med lämpliga bromsklossar.

Förvaring

Kärran/vagnen ska förvaras inomhus.

Felsökning

Fel	Trolig orsak	Åtgärd
Kärran/vagnen går onormalt tungt.	Bromsarna ligger på.	Justera bromsarna.
Kärran/vagnen går onormalt tungt.	Hjullagren börjar bli dåliga.	Justera eller byt hjullagren.
Kärran/vagnen går onormalt tungt.	Lågt lufttryck.	Se avsnitt Tekniska data.
Tippcyllindern läcker olja.	Dåliga packningar.	Byt packningar.
Tippcyllindern läcker olja.	Kopplingarna är ej åtdragna.	Dra åt kopplingarna.
Oljeläckage från hydraulkopplingarna.	Kopplingarna är ej åtdragna.	Dra åt kopplingarna.
Det gungar mycket vid transport.	Lågt lufttryck.	Se avsnitt Tekniska data på rekommenderat lufttryck.

Tryckluftsbromsar

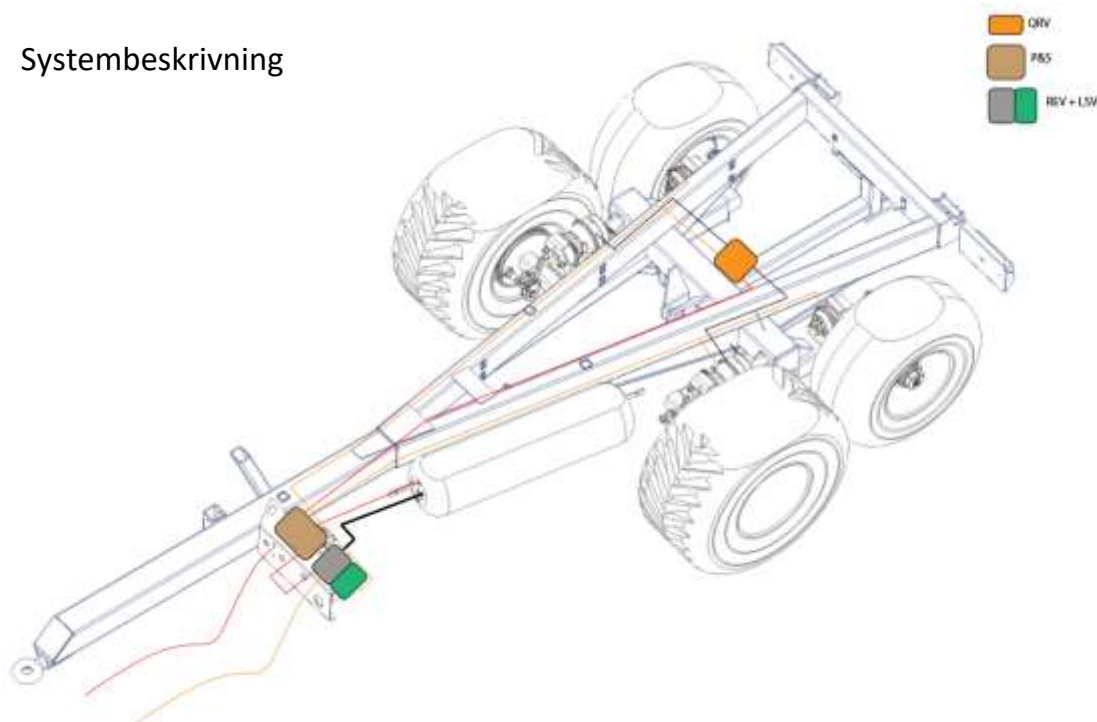
Om vagnen är utrustad med tryckluftsbromsar skall detta avsnitt läsas.

Släpvagnar utrustade med tvåkrets tryckluftsbromssystem garanterar en säker inbromsning. Med en lastkänningsventil styr användaren vagnens bromskraft beroende på lastens tyngd, vilket leder till lågt slitage på vagnen.

I händelse av haveri i kopplingen mellan traktor och släpvagn, eller om fel i släpvagnens bromssystem detekteras, bromsas vagnen automatiskt till stillastående.

Vid rangering och service kan bromsarna hos en parkerad vagn lossas med hjälp av den på vagnen installerade park- shunt ventilen.

Systembeskrivning



Bromssystemet är uppbyggt av ett antal ventiler (QRV, P&S, REV och LSV) vilka styr släpvagnens bromsackumulatörer. Varje hjul har en bromscylinder (ackumulator) för servicebromsfunktion (färdbröms), och ackumulatören på den främre hjulaxeln har även en parkeringsbromsfunktion.

Kraft (tryckluft) levereras till släpvagnen via traktorns släpvagnsbromsuttag (ISO 1728) och lagras ombord på vagnen i en trycktank. När erforderligt systemtryck uppnåtts på släpvägen kan vagnens P-broms lossas. Vatten dräneras ut från systemet via en automatisk dräneringsventil placerad genom trycklufttankens botten.

Vid inbromsning doseras bromstryck från traktor till släpvagnen proportionerligt. Nödbromsventilen (REV) reglerar trycket från tanken till hjulbromsarna via Lastkänningsventilen (LSV). Lastkänningsventilens läge styr bromskraften baserat på reglagets position.

Vid ansättning av parkeringsbromsen flödar bromstrycket från P-bromsmembrankammaren till Snabblossningsventilen (QRV). En prioriteringsventil ovanför snabblossningsventilen förhindrar bromskraftdosering till axlar med ansatt parkeringsbroms.

Funktionsbeskrivning av bromssystemets reglage

Nedan följer en beskrivning av släpvagnens bromsreglage och dess funktioner.

Park- Shuntventil (P&S)

Parkeringsventilen sitter sammankopplad med en lossningsventil (shuntventil). Shuntventilen möjliggör ansättning och lossning av släpvagnens bromsar då vagnen ej är ansluten till dragfordon. Då matarledningen (gul) tappar trycket vid frånkoppling av släpvagnen aktiveras släpvagnens bromsar. För att lossa dessa trycks den svarta knappen (shuntventilens reglage) in och vagnens bromsar lossas.

För att lossa vagnens parkeringsbromsar behöver den röda knappen tryckas in. En förutsättning för både lossning av servicebroms och lossning av parkeringsbroms är att erforderligt tryck finns lagrat i släpvagnens trycktank. Parkeringsbromsen ansätts automatiskt om trycket ombord på släpvagnen sjunker under en viss nivå. Observera att en vagn med lossade bromsar utgör en säkerhetsrisk.

Nödbromsventil (REV)

Nödbromsventilen (även kallad släpvagnsbromsventil) jämför trycket i tanken ombord på släpvagnen med trycket i matarledningen. Om en tillräckligt stor tryckskillnad uppstår ansätts släpvagnens alla bromsar automatiskt.

När släpvagnen kopplas styr nödbromsventilen tryck från matarledningen till tanken. Innan erforderligt systemtryck uppnåtts kan ej släpets P-broms lossas. Nödbromsventilens funktion är automatisk och styrs endast genom anslutning / frånkoppling av bromsledningarna.

Manuell lastkänningsventil (LSV)

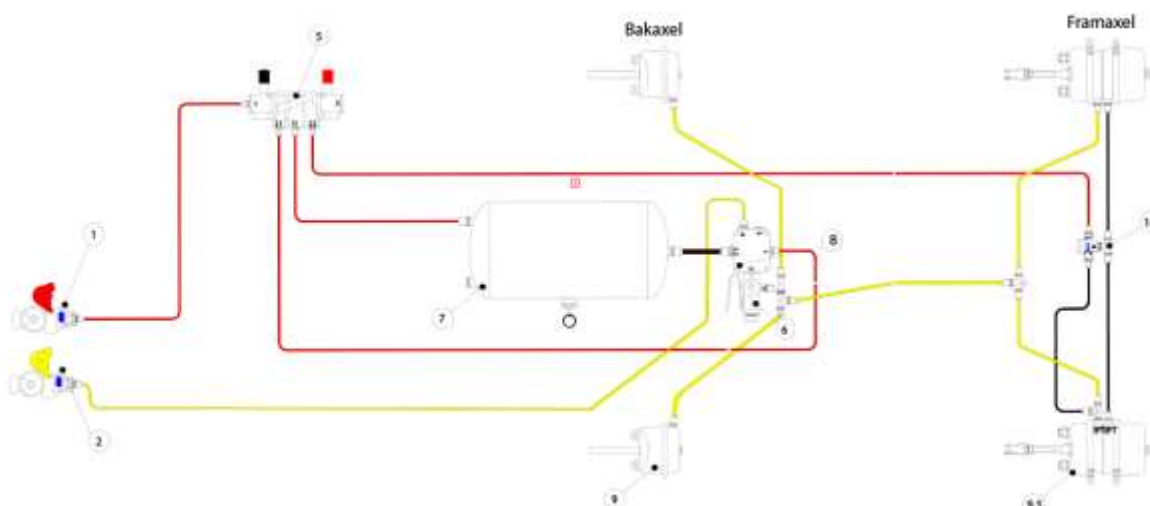


Via ett vred styr användaren den andel av maximal bromskraft som når bromsackumulatorerna. Vredets positioner TOM, HALV, FULL ska korrelera mot lassets motsvarande tyngd. Ett läge för de-aktivering av bromsfunktionen finns också, detta läge ska endast aktiveras i undantagsfall om situationen kräver att släpvagnens bromsar ej ansätts vid inbromsning av släpfordonet.

Specifikationer

Arbetstryck:	6,5 till 8 bar.
Pbroms lossningstryck:	6,2 bar.
Lastkänning:	Manuell
Pbromsfunktion:	Fjäderkraft
Bromsackumulatorer axel 1:	16/24
Bromsackumulatorer axel 2:	16
Traktoranslutning:	ISO 1728
Volym trycktank:	80L
Dräneringsventil:	Automatisk
Bromsjustering:	Manuell

Kopplingschema

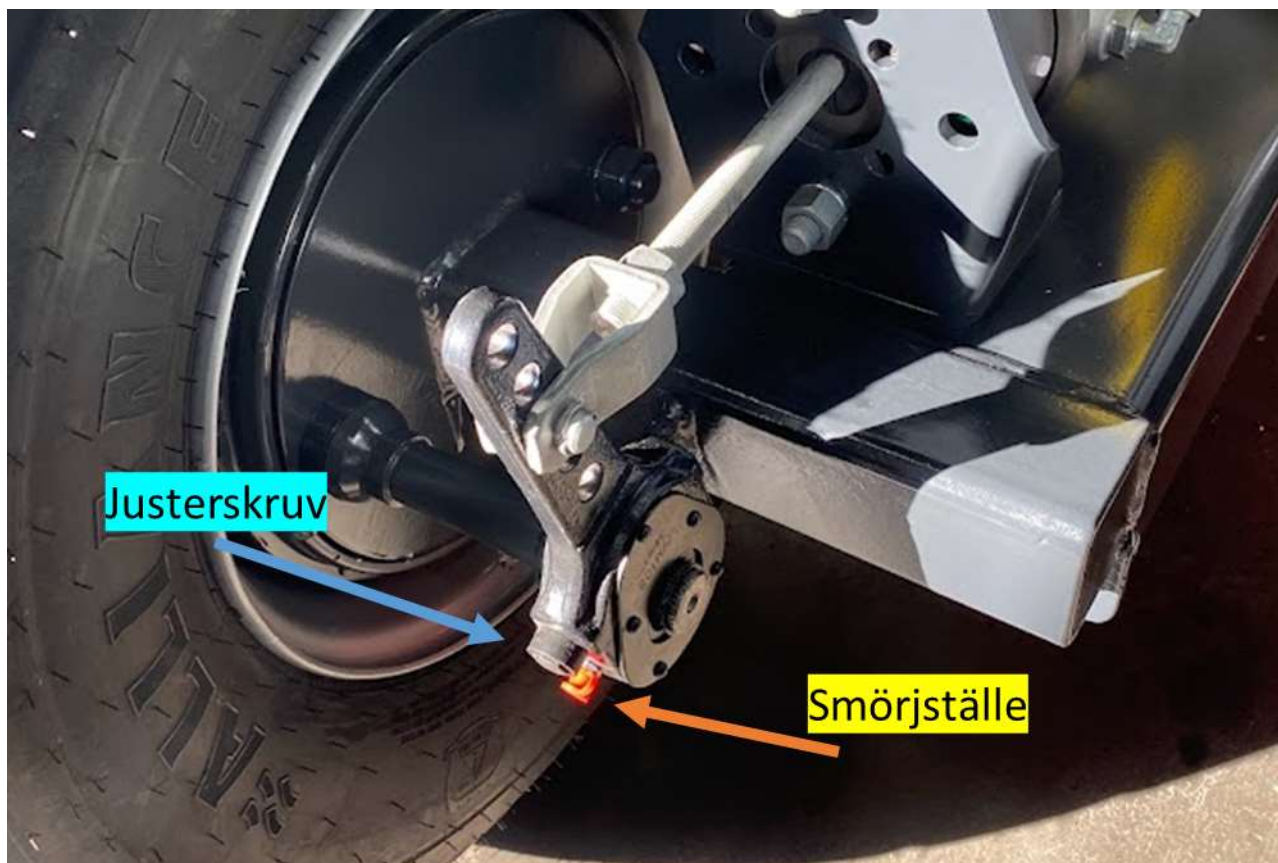


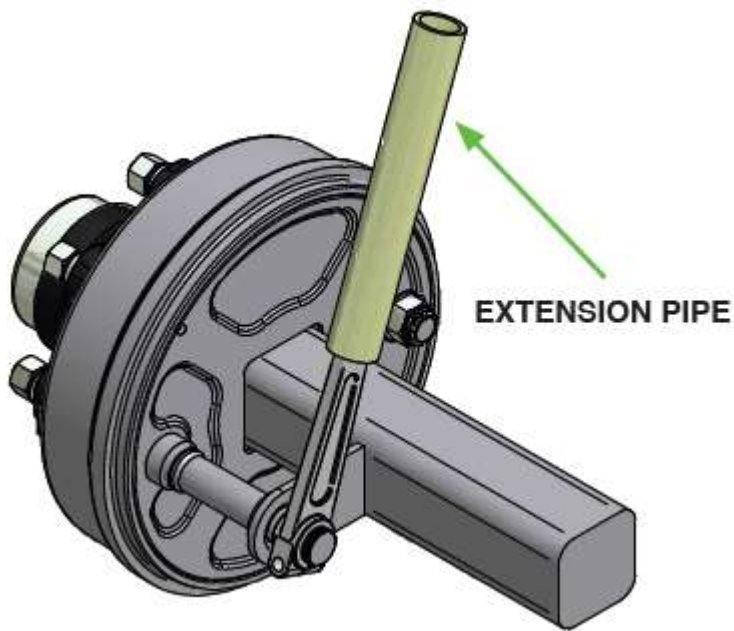
Position	Artikelnummer	Benämning
1	41-0030	Kopplingshuvud Röd
2	41-0031	Kopplingshuvud Gul
5	41-0032	Parkering + Lossningsventil
6	41-0033	Manuell lastkänningsventil
7	41-0034	Lufttank
7	41-0035	Dräneringsventil
7	41-0036	Tankfästen
8	41-0037	Nödbromsventil
9	41-0038	Bromscylinder
9,5	41-0039	Dubbelmembran Bromscylinder
10	41-0040	Snabblossningsventil

Underhåll

Justering av bromshävarm

Smörj hävarmen vid anvisat smörjställe vid varje justering av hävarmen eller, om ingen justering gjorts, årligen. Spelet vid icke ansatt broms ska vara ca 2 grader. För maximal effektivitet hos bromssystemet måste hävarmens glapp vara minimalt. Se till att bromsbackarna inte är i kontakt med trumman och att däcket kan rotera fritt (annars risk för överhettning av bromsen) då bromsen är inaktiverad. Det är mycket viktigt att inte ändra cylinderns position på hävarmen utan tillstånd från fordonstillverkaren eftersom fordonet godkändes med denna setup. Vänligen respektera den ursprungliga positionen.





Använd en lämplig hävarm för att kontrollera glappet. Bromsjustering utförs lämpligast med hjulet lyft från marken.

Manuell lossning av parkeringsbroms

Om Parkeringsbromsen behöver lossas vid service eller reparation kan en justerskruv anslutas till bromsackumulatorns baksida. Genom att skruva en mutter längs justerskruven dras bromsfjädern tillbaka och bromsen släpps.



Lossning av luftslang i nippel av typ RTC

Artikelnummer	Benämning
41-0046	Verktyg för RTC nippel 8 mm
41-0047	Verktyg för RTC nippel 15 mm
41-0060	Verktyg för RTC nippel 12 mm

Lossning av luftslingar i snabbanslutningar, RTC, sker med ett speciellt verktyg.



Placera verktyget runt slangen.



Kläm verktygets båda käftar mot slangens yttermantel.



För ner verktyget längs slangen in i RTC anslutningen och drag sedan ut slangen ur anslutningen.

Övrigt underhåll

Säkerställ att ingen is, snö, lera eller annat material sitter runt ventilerna och bromsarna. Detta kan påverka bromssystemets funktion. Notera särskilt Snabblossningsventilens mellanrum mot dragbalken under ventilen. Detta område ska vara fritt.

Service



VARNING!

DET ÄR ABSOLUT FÖRBUDET ATT UPPEHÅLLA SIG UNDER
UPPTIPPAT FLAK UTAN ATT DETTA ÄR SPÄRRAT MED
TIPPSTÖTTAN.

TIPPSTÖTTAN ÄR DIMENSIONERAD FÖR
TOMT FLAK.

- Nedanstående kontroller av kärran/vagnen ska göras regelbundet och minst 3-4 gånger per år.
- Kontrollera lufttrycket regelbundet. Om kärran/vagnen inte använts under en längre tid skall lufttrycket kontrolleras innan kärran/vagnen tas i bruk igen. Erforderligt lufttryck är beroende av däckdimension och däckets belastning. Avsnitt Tekniska data visar en tabell över rekommenderade lufttryck för olika kärror/vagnar.
- Kontrollera att hjulmuttrarna är ordentligt åtdragna. Första kontrollen ska göras efter ca 2-3 timmars körning. Åtdragningsmomentet skall vara ca 450 Nm. Därefter ska kontroll utföras 2-3 gånger per år.
- Kontrollera att bromsarna fungerar, se vidare Luftning och justering av bromsar.
- Kärran/vagnen bör rengöras regelbundet och speciellt om den inte kommer att användas under en längre tid eller efter transport av grönmassa, gödsel eller andra frätande produkter.
- Kontrollera att blinkers, bromsljus och bakljus fungerar och är rengjorda. Kontrollera att LGF-skylden sitter på plats och att den är väl rengjord.
- Se över hydrauliksystemet så att inget läckage uppkommit.
- Kontrollera alla bultar och muttrar regelbundet och minst 2 gånger per år:
 - Dragögla
 - Lämlås
 - Axlar
 - Boggilådor
 - Gångjärn
 - Vändkrans om sådan finns

Dragöglans förslitning får vara max 15% av diametern på godstjockleken, därefter ska den bytas.

T.ex. om en ny dragögla har en godstjocklek med diameter 39 mm får den slitas max 6 mm på något ställe runt öglan innan den ska bytas.

OBS! Svetsa aldrig i dragöglan – det förändrar materialets hållfasthet. Kontakta återförsäljare för reservdelar.

Service, forts.

Smörjning

Hjulnaven skall smörjas 2 gånger per år med universalfett. Det inre lagret i bromsade nav skall smörjas försiktigt så att fett ej tränger in på bromsskölden eller bromsbanden.

Övriga punkter som skall smörjas 4-6 gånger per år är:

- Boggilådor smörjes med universalfett
- Tippssprintar höger/vänster sida smörjes med universalfett
- Tippkolvfäste övre och undre fäste smörjes med universalfett
- Tippkolv övre delen som sticker upp skall alltid vara inoljad med olja
- Dragögla smörjes med universalfett
- Lämlås smörjes med tunn olja

Luftning och justering avbromsar

Bromssystemet luftas genom att lossa luftskruven på en bromscylinder i taget. Olja körs i systemet tills den strömmar ur lufthålet. Därefter dras luftskruven till och samma åtgärd görs med nästa bromscylinder.

Bromsarna justeras genom en justeringsmutter på bromsnavet. Lyft upp hjulet som ska justeras. Drag till justeringsmutter tills hjulet låser sig. Lossa därefter muttern tills hjulet roterar fritt, se avsnitt Reservdelsförteckning.

Skrotningsanvisningar

Vid ev. skrotning av maskinen eller maskindelar ska materialet demonteras, sorteras och lämnas för återvinning eller destruktion på av kommun härför avsedd plats.

Tillbehör

12050, Lämsats övre

I satsen ingår 4 st lämsidor (80 cm), fram- och bakläm (60 cm) inklusive topphängd bakläm i målad stål (80 cm). Ger en totalvolym på 14 m³. Vid montering av lämmar bör man vara 2 personer. Observera klämrisken vid montering av lämmar!

12012, Lämsats topp

I satsen ingår 4 st lämsidor, fram- och bakläm, 30 cm. Ger en totalvolym på 17 m³. Vid montering av lämmar bör man vara 2 personer. Observera klämrisken vid montering av lämmar!

12040, Läm bak

Bakläm topphängd stål målad (80 cm).

Vid montering av lämmar bör man vara 2 personer. Observera klämrisken vid montering av lämmar!

Teknisk data

	K-Schakt 11.0
Maxlast vid 30 km/h (kg)	
Maxlast vid 40 km/h (kg)	11000
Egenvikt (kg)	2260
Totalvikt vid 30 km/h (kg)	
Totalvikt vid 40 km/h (kg)	13290
Beräknad kopplingsbelastning från drag till dragkrok vid maxlast och jämnt fördelad last (kg)	2300
Flakstorlek (cm)	432x240
Flakhöjd (cm)	107
Lämmar (cm)	58
Framstam (cm)	78
Bakläm (cm)	30, hydraulisk
Lastvolym (m ³)	5,7
Totallängd (cm)	578
Totalbredd (cm)	247
Tipp	1-vägs
Tippvinkel (grader)	55
Hjul	500/50x17" 10PR
Axlar	2 st bromsade
Broms	Ja, båda hjulparen Invändig
Uttag (standard i Sverige)	För bakre broms, tipp och eluttag

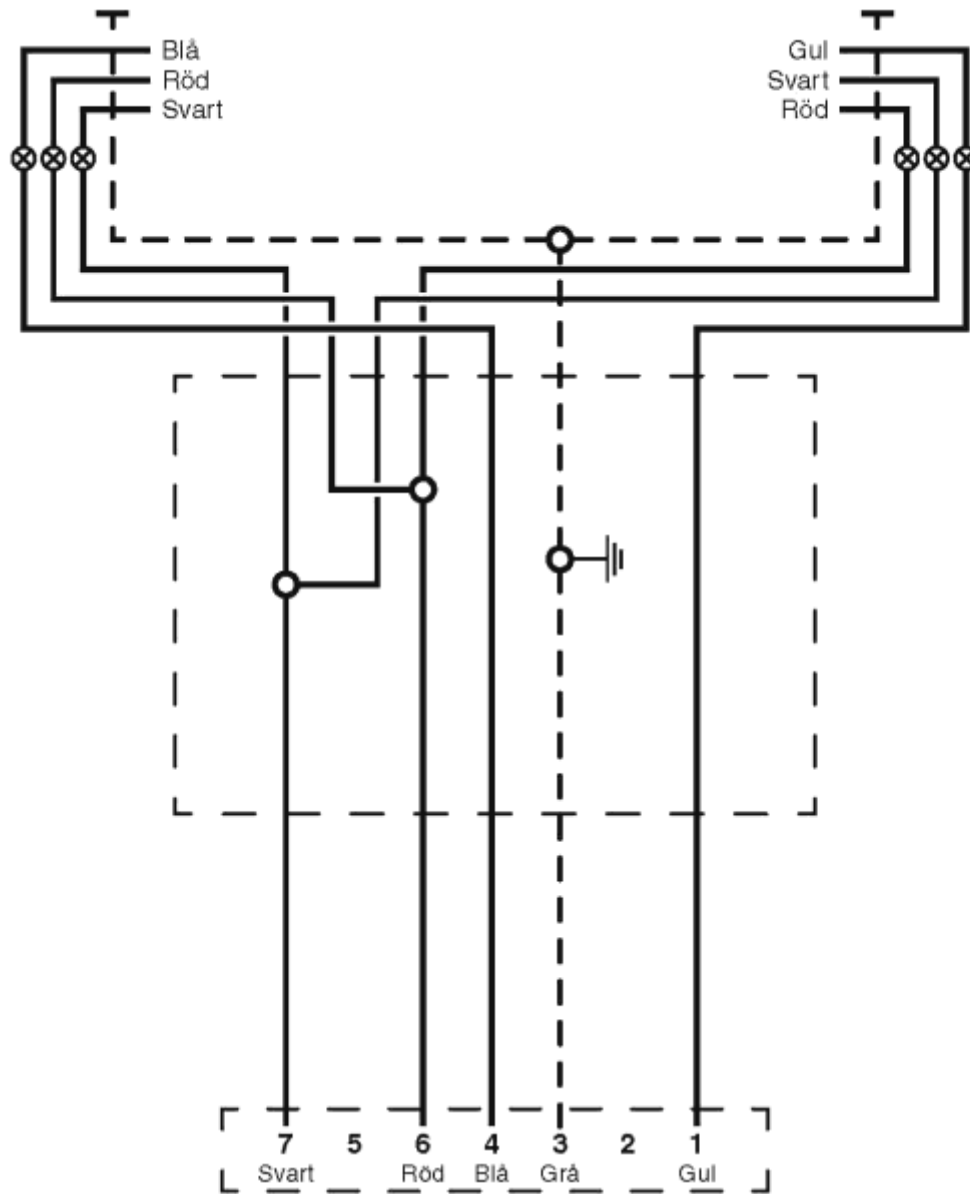
Hjultryck

Modell	Hjul	PR	Bredd (mm)	Diameter (mm)	Rek Luftryck (bar)	Max belastning (kg) (40 km/h)
K-Schakt 11.0	400/60-15,5"	14	405	875	6,5	2725
K-Schakt 11.0	500/50-17"	10	500	945	2,7	2900
K-Schakt 11.0	500/50-17"	14	500	945	3,6	3550
K-Schakt 11.0	500/50-17"	16	500	945	4,0	3875
K-Schakt 11.0	500/50-17"	18	500	945	4,4	4125

I vår strävan att ständigt förbättra produkterna förbehåller vi oss rätten att när som helst och utan föregående meddelande ändra konstruktion och specifikationer.

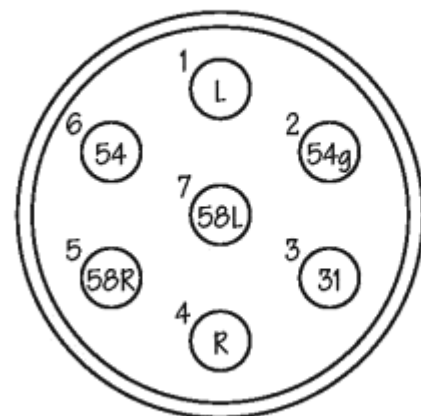
Reservdelsförteckning

Elschema

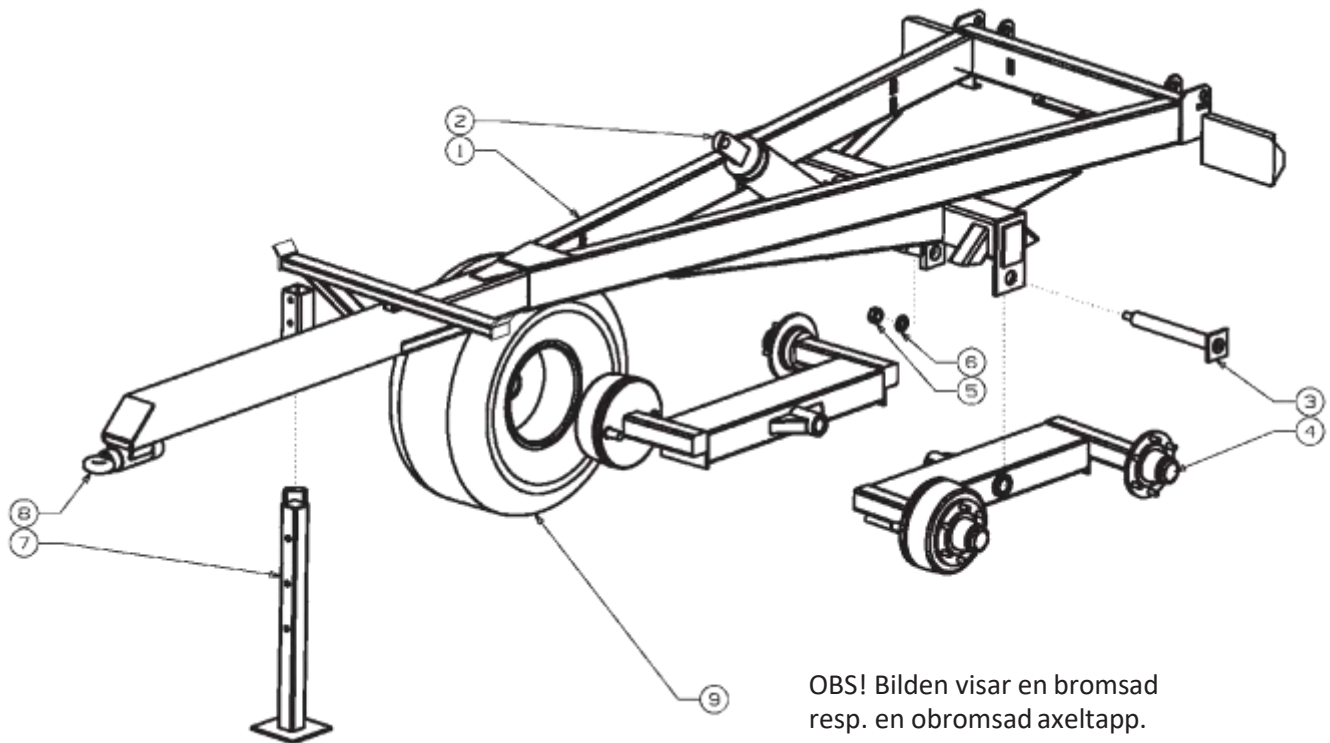


Nr.	Färg	Benämning	Lampa
1	Gul	Blinkljus V-r	12V-21W
2			
3	Grå	Jord	
4	Blå	Blinkljus H-r	12V-21W
5			
6	Röd	Bromsljus	12V-21W
7	Svart	Bakljus	12V-10W

Rev. 1 (2008-05-12)

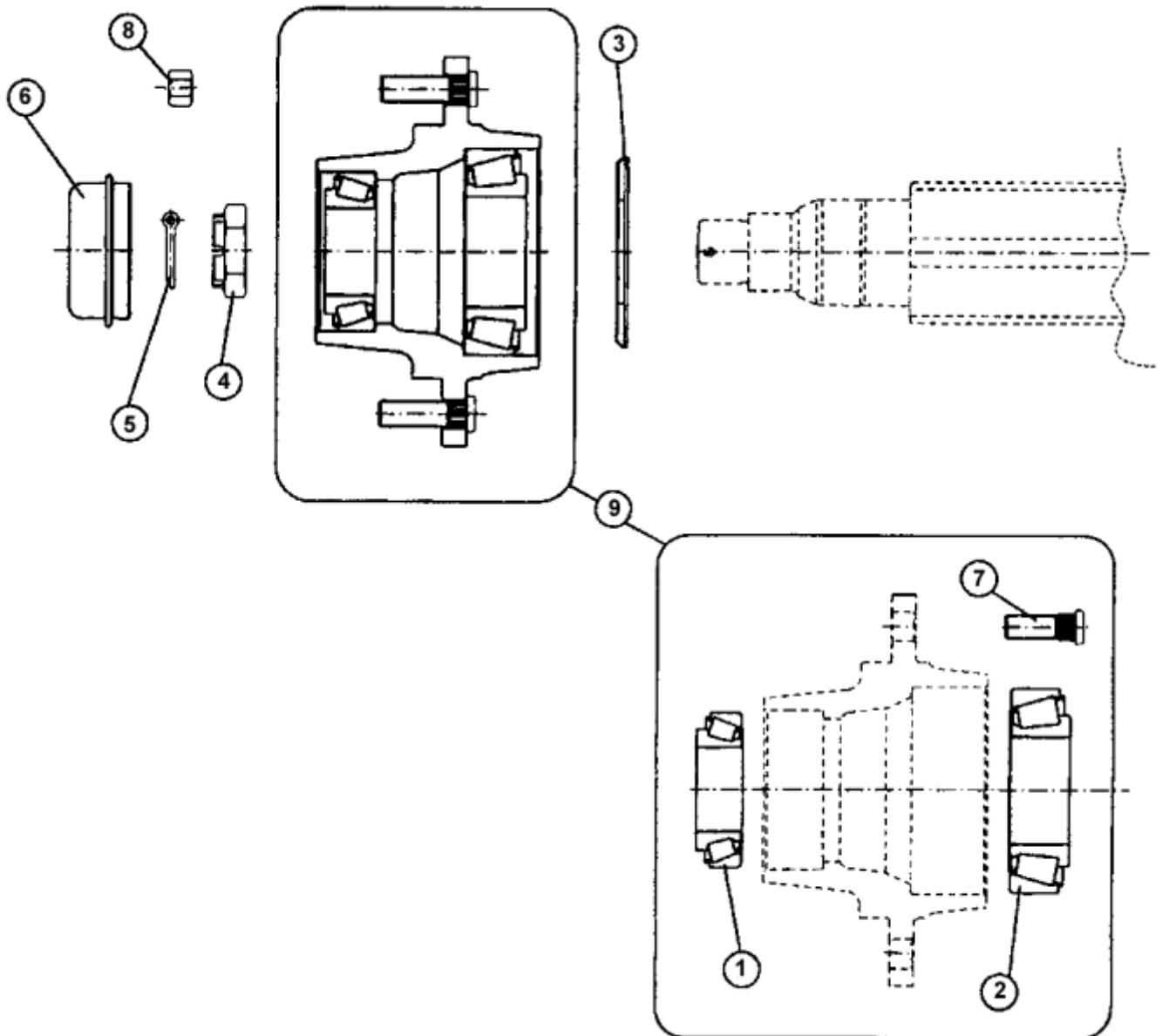


7-polig anslutning till dragfordon

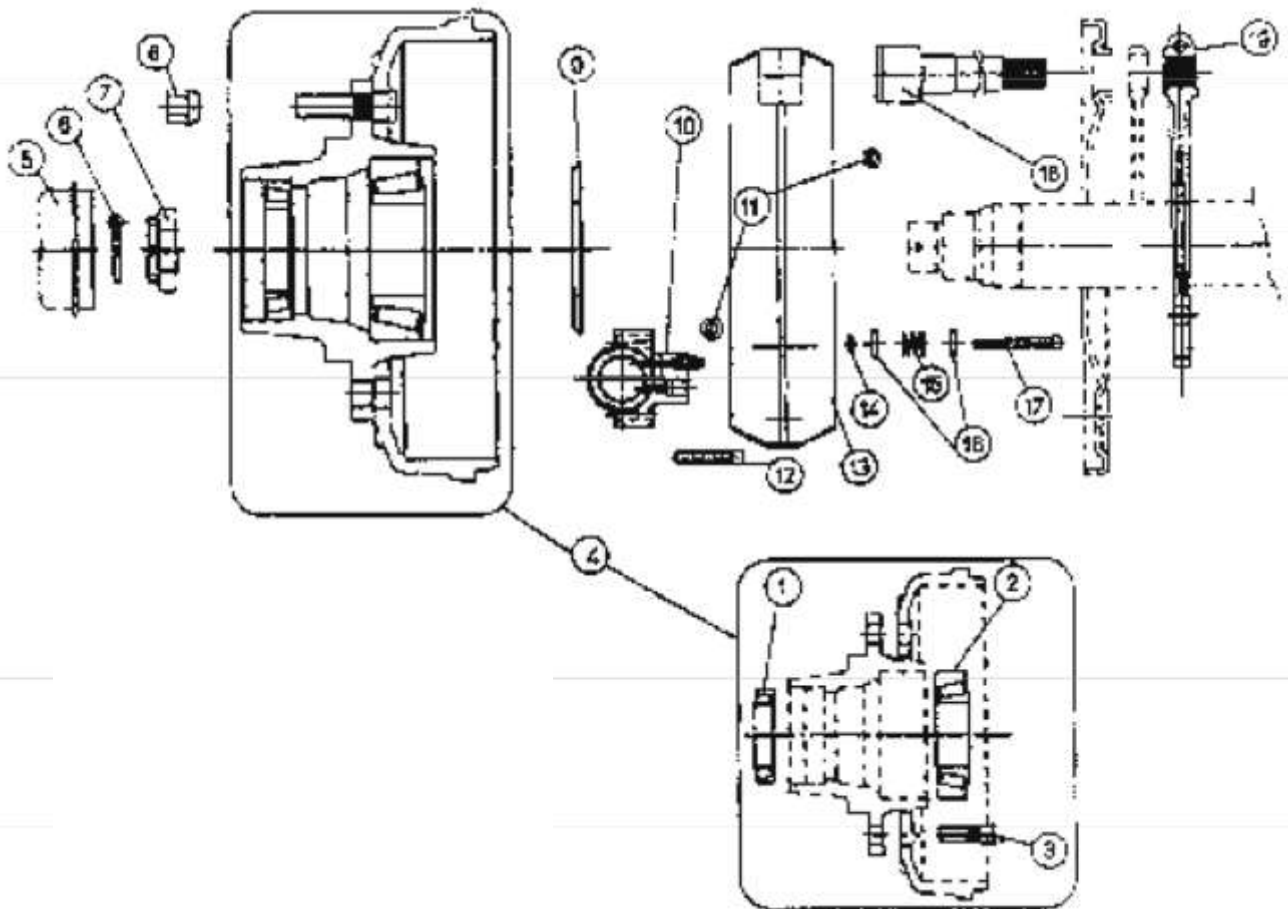


Ram K-Schakt 11.0

Nr.	Antal	Benämning	Art.nr.
1	1	Underram	120120
2	1	Tippkolv 160/105-1200S	120981
		Packningssats 160/105	78-1061
3	1	Centrumaxel till boggivagga	47050201
4	1	Boggivagga V/H	120102
5	2	Mutter M24 nylock	M24N
6	2	Låsbricka M24 AZ 25 fzb	09-1077
7	1	Stödfot till TK411-TK1412	47141000
8	1	Dragögla 20 ton	129000
9	2	Hjul 500/50-17" 10 PR	16-1106
		Fälg 16.00-17"	16-1122
	3	Hydraulslang broms lås 3500 mm	120151
	1	Hydraulslang tipp 5250	120266
	2	Hydraulslang broms 900 mm	120153
	1	Hydraulslang broms bak ¼" 2000 mm	120154
	1	Hydraulslang toppbak 3/8" 350 mm	120155
	1	Hydraulslang låsning 2A	120157
	1	Hydraulslang låsning 2B	120231
	2	Hydraulslang broms 4 w	120233
	2	Hydraulslang grusläm	120267
	1	Kabel RKKB 5x1,5 8,5 m	13-1008
	1	Släpvagnskontakt hane 7-pol plast	13-1006
	2	Adapter utv. ¼	136-0404



Nr	Benämning	Art.nr
1	Koniskt rullager 32211	78-1045
2	Koniskt rullager 32215	78-1046
3	Tätning	78-1054
4	Kronmutter M45x2	78-1007
5	Saxpinne 6,3x55	78-1006
6	Navkapsel 100 mm	78-1048
7	Hjulbult M18x1,5x49	78-1053
8	Hjulmutter M18x1,5	78-1049
9	Nav	78-1055



Nr	Benämning	Art.nr
1	Koniskt rullager 32211	78-1045
2	Koniskt rullager 32215	78-1046
3	Hjulbult	78-1047
4	Nav med bromstrumma	78-1005
5	Navkapsel 100 mm	78-1048
6	Saxpinne 6,3x55	78-1006
7	Kronmutter M45	78-1007
8	Hjulmutter M18x1,5	78-1049
9	Tätning 75x130	78-1008
10	Hydraulcylinder	78-1009
11	Returfjäder övre	78-1010
12	Skruv M8x45	78-1011
13	Bromsbacksats	78-1012
14	Mutter M6	M6
15	Fjäder	78-1013
16	Fjäderhållare	78-1014
17	Skruv M6x80	78-1015
18	Bromsbult	78-1016
19	Bromsarm	78-1017



Sidoläm övre K-Schakt 11.0, 80 cm hög

Benämning	Dimension	Art.nr.
Sidoläm övre komplett		27120101
Upphängningssprint 2 st/läm		48052101
Förstärkningsvinkel utv. 2 st/läm		48034301
Grov förstärkn.vinkel 2 st/läm		48192901
Skruv taggfläns 2 st/upphängn.sprint		M850 DIN6921
Taggflänsmutter 2 st/upphängn.sprint	M6MF M8 Tensi fzb	M8 TENSI
Lämlås IITK-Maxi fzb 2 st/läm		47611900
Taggflänsmutter 6 st/ändprofil och lämlås	M6MF M8 Tensi fzb	M8 TENSI
Skruv 2 st/ändprofil	4,8x16 fzb typ R6B	R6B B10x16
Mittstolpe		120134
Tvärbåge TKS1012		37141902
Bult 2 st/tvärbåge	M8x16 fzb med låständer DIN6921	M816 M6SZ

Framstam övre TKS1012, 60 cm hög

Benämning	Dimension	Art.nr.
Framstam övre komplett		27120705
Hörnstolpe H. Övre		120678
Hörnstolpe V. Övre		120672
Taggflänsmutter till ändprofiler, 12st	M6MF M8 Tensi fzb	M8 TENSI
Bult till ändprofiler, 12 st	M8x16 fzb med låständer DIN6921	M816 M6SZ
Bult till hörnstolpar, 6 st	M8x16 fzb självgående	M816 M6SFGF
Skruv 2 st/ändprofil	4,8x16 fzb typ R6B	R6B B10x16



Bakläm undre K-Schakt 11.0, 80 cm hög stål målad

Benämning	Dimension	Art.nr.
Bakläm undre komplett inkl. gångjärn samt länk & schackel		12040

Bakläm övre K-Schakt 11.0, 60 cm hög aluzinkplåt

Benämning	Dimension	Art.nr.
Bakläm övre komplett		27120705
Bult till ändprofiler 12 st	8x16 fzb med låständer	M816 M6SZ
Mutter till bult ändprofiler, 12 st	Taggflänsmutter M8tensi	M8 TENSI
Hörnstolpe övre H		120678
Hörnstolpe övre V		120672
Skruv 2 st/ändprofil	4,8x16 fzb typ R6B	R6B B10x16

Belysning

Antal	Benämning	Art.nr
1	Komplett baklykta höger	13-1033
1	Komplett baklykta vänster	13-1032
1	Glödlampa 12V 21/5W	13-1034
1	Glödlampa 12V 21W	13-1002
1	Reflex gul rund	03-1019
1	Skruv till gul reflex M5x10 självgående	M510 MRT- TT
1	Kabel RKKB 5x1,5 8,5 m	
1	Skylt LGF plast	03-1023
1	Reservglas, bakljus	R12017



Reservdelsförteckning, tillbehör

Sidoläm Topp K-Schakt 11.0, 30 cm hög

Benämning	Dimension	Art.nr.
Sidoläm topp komplett		27125703
Plastplugg		27-1063
Lämlås IITK-Maxi fzb 2 st/läm		47611900
Bult till lämlås 3 st/lämlås	M8x16 fzb med låständer DIN6921	M816 M6SZ
Taggflänsmutter till lämlås 3 st/lämlås	M6MF M8 Tensi fzb	M8 TENSI
Mittstolpe 1 st/sida		120690

Framstam/Bakstam topp K-Schakt 11.0, 30 cm hög

Benämning	Dimension	Art.nr.
Framstam topp komplett		27125803
Hörnstolpe H. topp		47125902
Hörnstolpe V. topp		47125901
Plastplugg		27-1063
Taggflänsmutter till ändprofiler, 6 st	M6MF M8 Tensi fzb	M8 TENSI
Bult till ändprofiler, 10 st	M8x16 fzb med låständer DIN6921	M816 M6SZ
Skruv 2 st/ändprofil	4,8x16 fzb typ R6B	R6B B10x16

Grusläm hydraulisk K-Schakt 11.0

Antal	Benämning	Art.nr.
1	Grusläm komplett	120130
1	Plåt grusläm	120129
1	Stagjärn cylinder fäste	120131
2	Gavelplåt grusläm	120132
1	Cylinder 63x32x215	139266
	Packningssats till cylinder 139266	61-1028
1	Tvärprofil grusläm	120159
2	Fästöra till cylinder	120141
3	Hylsa till grusläm	120158
4	Stagkil	120198
1	Sprinthållare	139141

Garanti

Garantin omfattar fel som kan hänföras till brister i konstruktion, material eller arbete. Garantin gäller 12 månader från leveransdagen.

Garantin omfattar ej skada som uppkommit

- på grund av slitage eller bristfälligt underhåll
- genom rost, frätning, köld, brand, väta eller fukt
- på grund av överlast eller att vagnen använts på ett sätt som den inte är avsedd för
- på tredje part eller skada på, eller förlust av last.

Garantin gäller endast under förutsättning att bruksanvisningen efterföljts och att vagnen sköts på ett tillfredställande sätt.

En eventuell skada eller defekt skall reklameras till den återförsäljare där vagnen köptes. Återförsäljaren skall i sin tur utan dröjsmål vidarebefordra reklamationen till tillverkaren för utlåtande och beslut.

Garantiarbeten och detaljer som byts ut under garantitiden har en garantitid av 6 månader.

Kundservice

Ni är alltid välkomna att kontakta er återförsäljare eller oss på Vagnsteknik i Karlshamn AB om ni har synpunkter eller frågor om våra produkter.

Så här kontaktar ni oss på Vagnsteknik i Karlshamn AB:

Vagnsteknik i Karlshamn AB

Munkahus Industriområde, 374 31 Karlshamn

Tel: 0454-841 64 Fax: 0454-841 72

info@k-vagnen.com - www.k-vagnen.com

Försäkran om överensstämmelse

Försäkran om överensstämmelse enl. AFS 2008:3 med ändringsföreskriften AFS 2009:5 Vi:

Vagnsteknik i Karlshamn AB

Munkahus Industriområde, 374 31 Karlshamn

Tel: 0454-841 64 Fax: 0454-841 72

info@k-vagnen.com - www.k-vagnen.com

Försäkrar under eget ansvar att produkten:

Namn: K-Schakt 11.0

Typ: Schaktkärra

Serienummer, vagn

som omfattas av denna försäkran är i överensstämmelse med följande standarder eller andra regeldrivandedokument:

- Maskiner och vissa andra tekniska anordningar AFS 2008:3, 2009:5 enligt

villkoren i direktiv Maskindirektivet 2006/42/EG

Vagnsteknik i Karlshamn AB

Munkahus Industriområde, 374 31 Karlshamn

Tel: 0454-841 64 Fax: 0454-841 72

info@k-vagnen.com - www.k-vagnen.com



I vår strävan att ständigt förbättra produkterna förbehåller tillverkaren sig rätten att när som helst och utan föregående meddelande ändra konstruktioner och specifikationer. Alla fakta avser produkter i svenskt utförande.