

INSTRUKTIONSBOK

SCHAKTKÄRRA

K-Schakt 10.0



Serienummer, vagn:.....

Tillverkningsår:.....

Reviderad: 2017-01-20

Förord

K-Vagnen tillverkas av Vagnsteknik i Karlshamn AB

Innan Du tar vagnen i bruk, bör Du göra Dig väl bekant med dess funktion och handhavande. Detta gör Du lämpligen genom att noga läsa genom denna instruktionsbok och samtidigt, steg för steg, praktiskt se var på maskinen de olika inställningarna, justeringarna etc skall utföras. För att underlätta för Dig själv, och för att undvika missförstånd i samband med service- och reservdelsfrågor, bör Du anteckna maskinens typbeteckning samt serienummer och tillverkningsår. Dessa uppgifter finns samlade på maskinens typskylt som är placerad på den långsgående ramen på vagnens vänstra sida.

Innehåll

Produktpresentation	4
Säkerhet	5
Allmänt	5
Riskområde och personlig säkerhet	5
Systemets säkerhet	5
Elanslutning	6
Säkerhetsdekalering	6
Montering	7
Leveranskontroll	7
Arbete	8
Manövrering	8
Förberedelser	8
Tillkoppling	9
Bromsning	9
Lastning	9
Tippning	9
Frånkoppling	10
Förvaring	10
Felsökning	10
Service	11
Smörjning	12
Luftning och justering avbromsar	12
Skrotningsanvisningar	12
Tillbehör	12
Teknisk data K-Schakt 10.0	14
Schema hjultryck	15
Reservdelsförteckning	16
Kundservice	24
Garanti	24
Försäkran om överensstämmelse	25



VARNING!

Under inga förhållanden får produktens ursprungliga utformning ändras utan tillstånd från tillverkaren. Använd alltid originaltillbehör. Icke auktoriserade ändringar och/ eller tillbehör kan äventyra säkerheten.

CE-märkning

Det ställs krav på tillverkare att följa europeiska direktiv som finns upprättade för olika produktgrupper.

Ett av dessa direktiv är Maskindirektivet, som anger minimikraven för hälsa och säkerhet vid användning av en maskin.

Denna produkt omfattas av Maskindirektivet och CE-märkningen anger att den uppfyller kraven i direktivet.

Se försäkran om överensstämmelse.



VI ÖNSKAR ER LYCKA TILL MED ER NYA
SCHAKTKÄRRA!

Produktpresentation

Dumperskärnan är konstruerad för att klara tuffa tag i olika miljöer och passar lika bra i ett modernt lantbruk som på en entreprenadfirma.

Flak och sidor i helsvetsad stålkonstruktion med kraftiga förstärkningar. Standard- utrustning är bl.a. 30 cm hydraulisk bakläm med back- och överströmningsventil och bakre drag. Kärnan kan kompletteras med tillsatslämmar för t.ex. spannmålstransporter.

Kärnan klarar kraven för att framföras i 40 km/tim.

K-Schakt 10.0 är en 2-hjulsbromsad 10-tons kärna för svensk marknad.



Säkerhet

Allmänt

För att hälso- och säkerhetskraven ska uppfyllas får kärran/vagnen endast användas på det sätt som föreskrivs i denna instruktion. Användaren ansvarar för att instruktionen läses igenom och följs. Arbete och hantering av kärran/vagnen kräver en van traktorförare.



VARNING!

Manipulera aldrig med maskinens funktion eller konstruktion – frånsteg äventyrar säkerheten.

Riskområde och personlig säkerhet

För att undvika missförstånd vid arbete med skador som följd, skall kärran/vagnen skötas av en enda person. I riskområdet, 8 m runt kärran/vagnen, skall ingen person vistas!

Personer skall inte uppehålla sig bakom eller vid sidan av kärran/vagnen vid tippning av flak!

Varning för klämrisk vid rörliga delar!



VARNING!

DET ÄR ABSOLUT FÖRBJUDET ATT UPPEHÅLLA SIG UNDER UPPTIPPAT FLAK UTAN ATT DETTA ÄR SPÄRRAT MED TIPPSTÖTTAN.

TIPPSTÖTTAN ÄR DIMENSIONERAD FÖR TOMT FLAK.

Systemets säkerhet

För att erhålla en säker användning, problemfri drift och för att garanti skall gälla måste underhåll utföras enligt avsnitt Service.

För säkert arbete med kärran/vagnen ska rekommenderat lufttryck hållas, se avsnitt Tekniska data.

Kärran/vagnen skall lastas så jämnt som möjligt och stå på plan mark vid

tippning för att undvika stjälpning. Kärran/vagnen är utrustad med lastsäkringsöglor.

På kärror/vagnar med tipp skall tipplåssprintarna kontrolleras före tippning.

Beräknad kopplingsbelastning från drag till dragkrok vid maxlast och jämnt fördelad last är 2200 kg.

Dragöglans förslitning får vara max 15% av diametern på godstjockleken, därefter ska den bytas.

Tex. om en ny dragögla har en godstjocklek med diameter 39 mm får den slitas max 6 mm på något ställe runt öglan innan den skabytas.

OBS! Svetsa aldrig i dragöglan – det förändrar materialets hållfasthet. Kontakta återförsäljare för reservdelar.

Kärran/vagnen är avsedd att dras av traktor eller fordon av motorklass II. Kontrollera alltid teknisk specifikation på traktorn som ska dra kärran/vagnen för att säkerställa säkerhet och effektivt arbete. Ta alltid hänsyn till traktorns tillåtna kopplingsbelastning.

Kärran/vagnen är utrustad för körning på allmän väg i max 40 km/h. Kontrollera alltid gällande vägtrafikbestämmelser med avseende på t.ex. surring av last, positionslykta fram.

Tippcylinders oljeslang får EJ tas bort under tippning. Kontrollera att stödfoten är upplyft och spärrad under körning. Observera varningsdekalerna. Kärra K-Schakt 10.0 är utrustad med 2-hjulsbroms.

Elanslutning

Elsystemet är kopplat enligt europeisk standard. Se bifogat kopplingsschema. Fungerar ej ljuset, bör traktorns eluttag kontrolleras så att det är kopplat enligt samma standard.

Säkerhetsdekaler

Dekal	Placering	Innehåll
Artikelbricka	Fram	Uppgifter om tillverkaren, tillverkningsår, typnummer, serienummer, CE-märke, egenvikt, maxlast, tjänstevikt, kultryck.
Upplysning	Fram	Läs instruktionsboken innan användning.
Varning	Sida	Gå ej under hängande last. Klämrisk.

Upplysning	Fram	Efterdrag hjulmuttrarna.
Varning	Bakläm	LGF-skylt.

VARNING!




TILLVERKAREN PÅTARSIG EJ ANSVAR FÖR SKADOR SOM UPPSTÅR VID ÖVERBELASTNING, ELLER VID HAVERI AV DRAG SOM UPPSTÅR VID

TVÅNGSBRYTNING. MAXLAST FINNS ANGIVET UNDER AVSNITT TEKNISKA DATA.

Montering

Vid montering av lämmar bör man vara 2 personer. Observera klämrisker vid montering av lämmar!

Lämsspecifikation	Höjd på nedre lämmar (cm)			Höjd på övre lämmar (cm)			Höjd på topplämmar (cm)		
	Fram	Sido	Bak	Fram	Sido	Bak	Fram	Sido	Bak
Modell K-Schakt 10.0	80	60	30	60	80	60/80	30	30	30

 = tillbehör

Leveranskontroll

Följande kontroller skall utföras innan vagnen tas i bruk:

Kontrollera alltid godset med avseende på eventuell transportskada. Eventuell reklamation sker till transportbolaget, normalt inom 1 vecka från leverans.

Fyll tippcylindern med olja från traktorns hydraulsystem, se tabell för cylindervolym. För att få bort luft i cylindern erfordras därefter flera provtippningar utan last. Kontrollera därefter oljenivån i traktorn och fyll vid behov på olja.

Modell	Cylindervolym (lit)
K-Schakt 10.0	14

Kontrollera lufttrycket. Erforderligt lufttryck är beroende av däckdimension och däckets belastning. Avsnitt Tekniska data visar en tabell över rekommenderade lufttryck för olika modeller.

Kontrollera att hjulmuttrarna är ordentligt åtdragna. Åtdragningsmomentet skall vara cirka 460 NM. Efterkontroll skall utföras efter 2-3 timmars körning och sedan 2-3 gånger per år.

Kontrollera att blinkers, bromsljus och bakljus fungerar. El-systemet är kopplat enligt europeisk standard. Se bifogat kopplingschema. Fungerar ej ljuset, bör traktorns eluttag kontrolleras så att det är kopplat enligt samma standard.

Kontrollera att LGF-skylden sitter på plats.

Kontrollera att hydraulanslutningarna för tipp och broms är korrekt kopplade. Lufta bromsarna, se avsnitt Service och kontrollera att de fungerar.

Om kärran/vagnen ska kopplas till traktor ska kärran/vagnen provbromsas med traktor. Detta ska göras några gånger så att eventuell luft försvinner ur systemet så att kärran/ vagnen bromsar tillförlitligt.

Arbete

Manövrering

Om kärran/vagnen är utrustad med tippfunktion manövreras denna med hjälp av traktorns hydraulreglage.



VARNING!

Om kärra/vagn kopplas efter kärra/vagn så skall den första kärrans/vagnens lastförmåga reduceras.

Lastförmågan skall reduceras med last minst motsvarande den andra kärrans/vagnens kulkopplingstryck på den första kärran/vagnen.

Förberedelser

Innan varje användning kontrolleras följande;

- lufttrycket i däcken alltid är minst det rekommenderade
- att hydraulslangar och elkablar inte är skadade
- att blinkers, bromsljus och bakljus fungerar och är rengjorda

- att LGF-skylden är rengjord
- om kärran/vagnen är utrustad med bromsar: Att bromsarna fungerar genom att probromsa utan last
- att stödfoten är upplyft och spärrad
- att inga personer finns inom riskområdet

Tillkoppling

Kärrans/vagnens dragögla kopplas på traktorn, alla hydraulslangar (1/2" Lantbruksskoppling, hane) inklusive bromskoppling och elkabel till belysning ansluts, stödfoten dras upp och låses.

Beräknad kopplingsbelastning från drag till dragkrok vid maxlast och jämnt fördelad last är 2200 kg.

Vid användande av efterföljande lastbärare rekommenderas att denna är en kärra/vagn. Beakta alltid maxlast på förstalastbäraren.

Bromsning

Kärran/vagnen bör anslutas till traktor med bromsventil. Kärrans/vagnens bromsar påverkas då direkt genom traktorns fotbroms.

Om kärran/vagnen ansluts till traktor som saknar bromsventil får trycket i kärrans/ vagnens bromssystem vara max 100 bar. Bromssystemet kan skadas vid högre tryck. Om trycket är högre än 100 bar kan kärran/vagnen kompletteras med en överströmningsventil.

Lastning

Lasten ska fördelas jämnt över kärran/vagnen. Lösa föremål och last som sticker över lämmarna bör säkras.

Tippning

Tippning av kärran/vagnen sker inifrån traktorn.

Tippning ska ske på plant underlag. Kontrollera innan tippning att tippssprintarna ej är defekta och är på plats.

Transport

Kärran/vagnen är utrustad för körning i max 40km/h.

Kärran/vagnen är utrustad för körning på allmän väg. Kontrollera alltid gällande vägtrafikbestämmelser med avseende på t.ex. surring av last, positionslykta fram.

Frånkoppling

Se till att inga personer vistas i riskområdet när frånkoppling av kärran/vagnen görs.

Ställ av kärran/vagnen på plant underlag, säkra med stödfoten och koppla bort slangar. Säkra kärrans/vagnens hjul med lämpliga bromsklossar.

Förvaring

Kärran/vagnen ska förvaras inomhus.

Felsökning

Fel	Trolig orsak	Åtgärd
Kärran/vagnen går onormalt tungt.	Bromsarna ligger på.	Justera bromsarna.
Kärran/vagnen går onormalt tungt.	Hjullagren börjar bli dåliga.	Justera eller byt hjullagren.
Kärran/vagnen går onormalt tungt.	Lågt lufttryck.	Se avsnitt Tekniska data.
Tippcyllindern läcker olja.	Dåliga packningar.	Byt packningar.
Tippcyllindern läcker olja.	Kopplingarna är ej åtdragna.	Dra åt kopplingarna.
Oljeläckage från hydraulkopplingarna.	Kopplingarna är ej åtdragna.	Dra åt kopplingarna.
Det gungar mycket vid transport.	Lågt lufttryck.	Se avsnitt Tekniska data på rekommenderat lufttryck.

Service



VARNING!

DET ÄR ABSOLUT FÖRBJUDET ATT UPPEHÅLLA SIG UNDER
UPPTIPPAT FLAK UTAN ATT DETTA ÄR SPÄRRAT MED
TIPPSTÖTTAN.

TIPPSTÖTTAN ÄR DIMENSIONERAD FÖR TOMT FLAK.

- Nedanstående kontroller av kärnan/vagnen ska göras regelbundet och minst 3-4 gånger per år.
- Kontrollera lufttrycket regelbundet. Om kärnan/vagnen inte använts under en längre tid skall lufttrycket kontrolleras innan kärnan/vagnen tas i bruk igen. Erforderligt lufttryck är beroende av däckdimension och däckets belastning. Avsnitt Tekniska data visar en tabell över rekommenderade lufttryck för olika kärror/vagnar.
- Kontrollera att hjulmuttrarna är ordentligt åtdragna. Första kontrollen ska göras efter ca 2-3 timmars körning. Åtdragningsmomentet skall vara ca 450 Nm. Därefter ska kontroll utföras 2-3 gånger per år.
- Kontrollera att bromsarna fungerar, se vidare Luftning och justering av bromsar.
- Kärnan/vagnen bör rengöras regelbundet och speciellt om den inte kommer att användas under en längre tid eller efter transport av grönmassa, gödsel eller andra frätande produkter.
- Kontrollera att blinkers, bromsljus och bakljus fungerar och är rengjorda. Kontrollera att LGF-skylden sitter på plats och att den är väl rengjord.
- Se över hydrauliksystemet så att inget läckage uppkommit.
- Kontrollera alla bultar och muttrar regelbundet och minst 2 gånger per år:
 - Dragögla - Lämlås - Axlar
 - Boggilådor - Gångjärn - Vändkrans om sådan finns

Dragöglans förslitning får vara max 15% av diametern på godstjockleken, därefter ska den bytas.

T.ex. om en ny dragögla har en godstjocklek med diameter 39 mm får den slitas max 6 mm på något ställe runt öglan innan den ska bytas.

OBS! Svetsa aldrig i dragöglan – det förändrar materialets hållfasthet.
Kontakta återförsäljare för reservdelar.

Smörjning

Hjulnaven skall smörjas 2 gånger per år med universalfett. Det inre lagret i bromsade nav skall smörjas försiktigt så att fett ej tränger in på bromsskölden eller bromsbanden.

Övriga punkter som skall smörjas 4-6 gånger per år är:

- Boggilådor smörjes med universalfett
- Tippetprintar höger/vänster sida smörjes med universalfett
- Tippetkolvfäste övre och undre fäste smörjes med universalfett
- Dragögla smörjes med universalfett
- Lämlås smörjes med tunn olja

Luftning och justering av bromsar

Bromssystemet luftas genom att lossa luftskruven på en bromscylinder i taget. Olja körs i systemet tills den strömmar ur lufthålet. Därefter dras luftskruven till och samma åtgärd görs med nästa bromscylinder.

Bromsarna justeras genom en justeringsmutter på bromsnavet. Lyft upp hjulet som ska justeras. Drag till justeringsmutter tills hjulet låser sig. Lossa därefter muttern tills hjulet roterar fritt, se avsnitt Reservdelsförteckning.

Skrotningsanvisningar

Vid ev. skrotning av maskinen eller maskindelar ska materialet demonteras, sorteras och lämnas för återvinning eller destruktion på av kommun härför avsedd plats.

Tillbehör

12050, Lämsats övre

I satsen ingår 4 st lämsidor (80 cm), fram- och bakläm (60 cm) inklusive topphängd bakläm i målad stål (80 cm). Ger en totalvolym på 14m³.

Vid montering av lämmar bör man vara 2 personer. Observera klämrisken vid montering av lämmar!

12032 , Lämsats topp

I satsen ingår 4 st lämsidor, fram- och bakläm, 30 cm. Ger en totalvolym på 17 m³.

Vid montering av lämmar bör man vara 2 personer. Observera klämrisken vid montering av lämmar!

12040, Läm bak

Bakläm topphängd stål målad (80 cm).

Vid montering av lämmar bör man vara 2 personer. Observera klämrisken vid montering av lämmar!

Teknisk data K-Schakt 10.0

	K-Schakt 10.0
Maxlast vid 30 km/h (kg)	
Maxlast vid 40 km/h (kg)	10000
Egenvikt (kg)	2190
Totalvikt vid 30 km/h (kg)	
Totalvikt vid 40 km/h (kg)	13290
Beräknad kopplingsbelastning från drag till dragkrok vid maxlast och jämnt fördelad last (kg)	2300
Flakstorlek (cm)	427x233
Flakhöjd (cm)	105
Lämmar (cm)	58
Framstam (cm)	78
Bakläm (cm)	30, mekanisk
Lastvolym (m ³)	5,7
Totallängd (cm)	583
Totalbredd (cm)	250
Tipp	1-vägs
Tippvinkel (grader)	52
Hjul	400/600x15,5
Axlar	1 bromsad 1 obromsad
Broms	Ja, på ett hjulpar. Invändig bromscylinder
Uttag	Nej

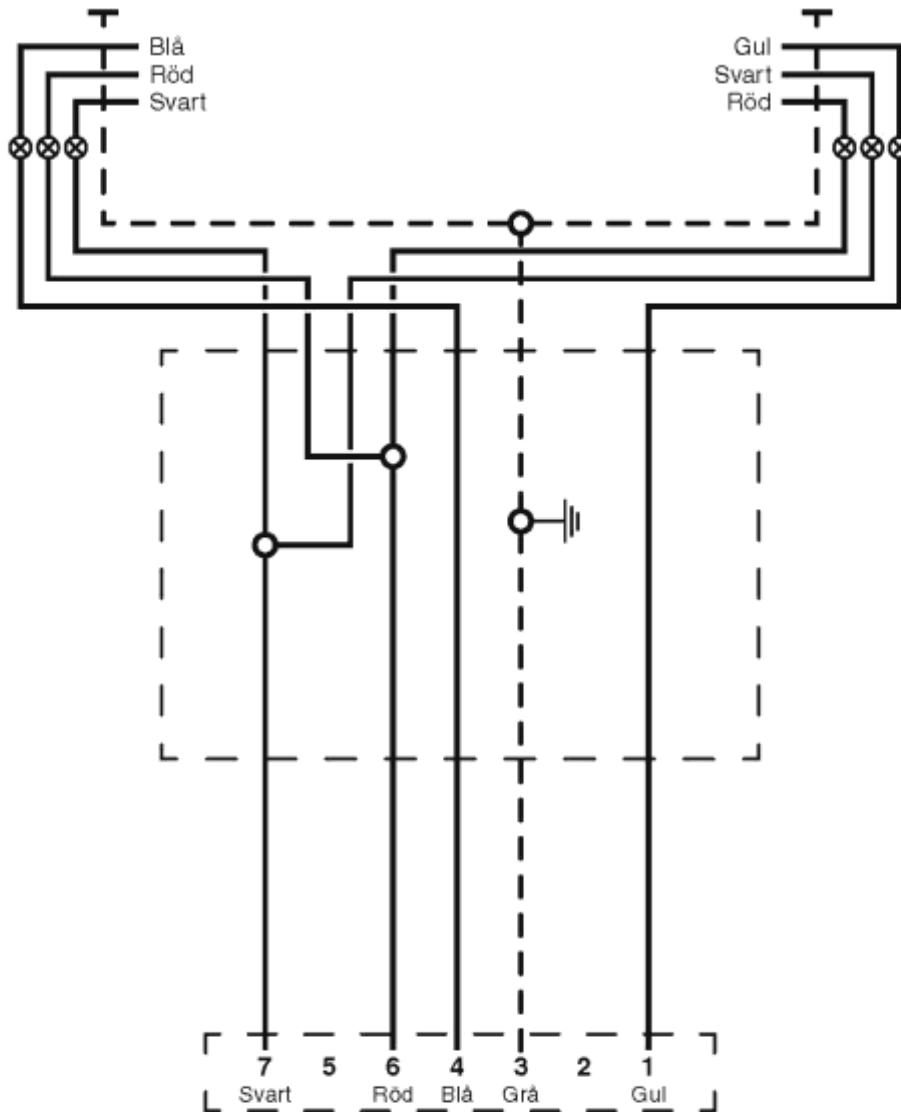
Schema hjultryck

Modell	Hjul	PR	Bredd (mm)	Diameter (mm)	Rek Luftryck (bar)	Max belastning (kg) (40 km/h)
K-Schakt 10.0	400/60-15,5"	14	405	875	6,5	2725
K-Schakt 10.0	500/50-17"	10	500	945	2,7	2900
K-Schakt 10.0	500/50-17"	14	500	945	3,6	3550
K-Schakt 10.0	500/50-17"	16	500	945	4,0	3875
K-Schakt 10.0	500/50-17"	18	500	945	4,4	4125

I vår strävan att ständigt förbättra produkterna förbehåller vi oss rätten att när som helst och utan föregående meddelande ändra konstruktion och specifikationer.

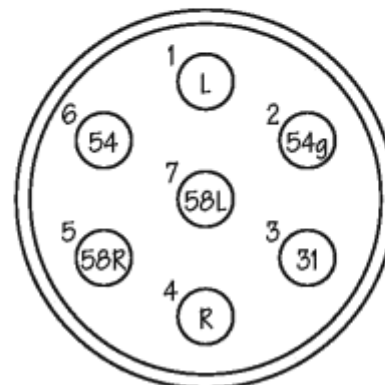
Reservdelsförteckning

Elschema

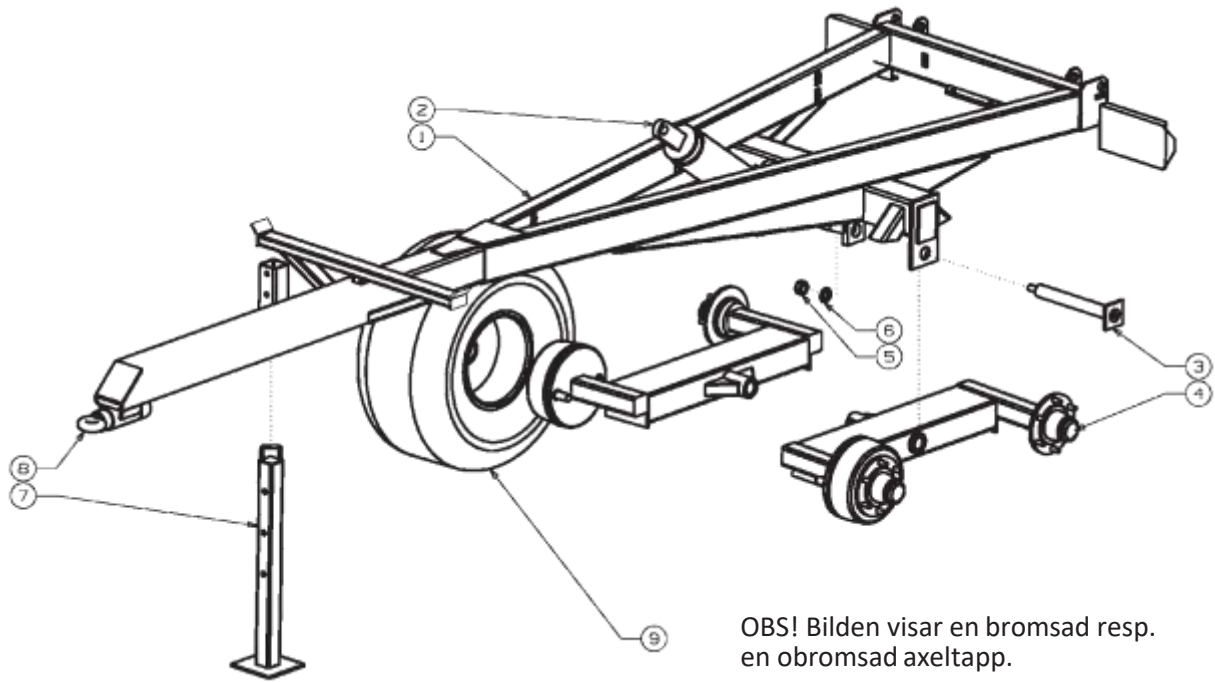


Nr.	Färg	Benämning	Lampa
1	Gul	Blinkljus V-r	12V-21W
2			
3	Grå	Jord	
4	Blå	Blinkljus H-r	12V-21W
5			
6	Röd	Bromsljus	12V-21W
7	Svart	Bakljus	12V-10W

Rev. 1 (2008-06-12)



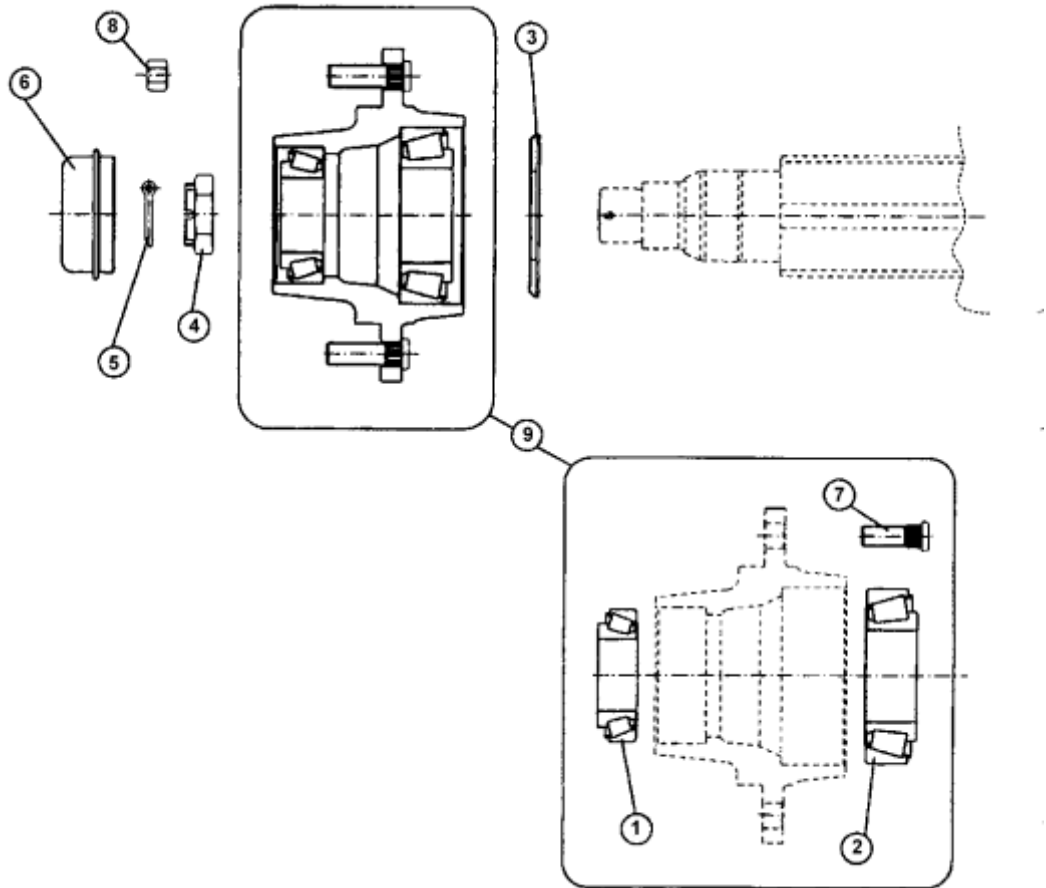
7-polig anslutning till dragfordon



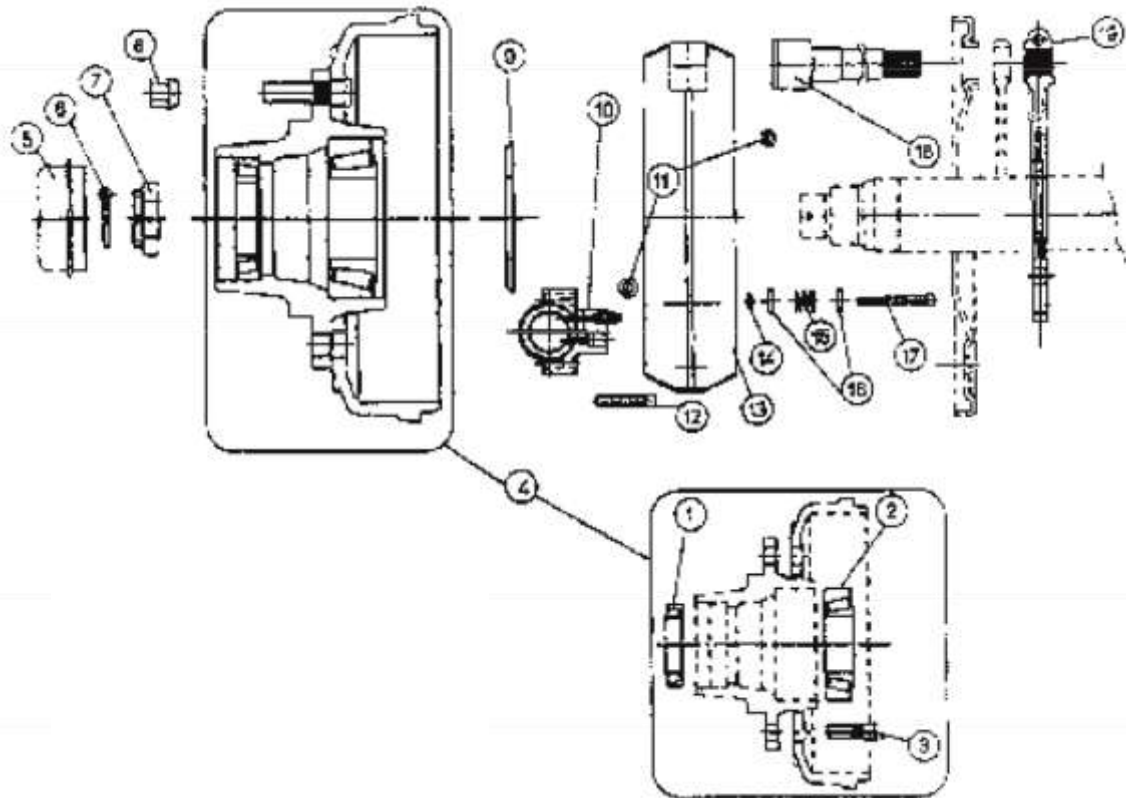
OBS! Bilden visar en bromsad resp. en obromsad axeltapp.

Ram K-Schakt 10.0

Nr.	Antal	Benämning	Art.nr.
1	1	Underram	120120
2	1	Tippkolv 160/105-1200S	120981
		Packningssats 160/105	78-1061
3	1	Centrumaxel till boggivagga	47050201
4	1	Boggivagga V/H	120102
5	2	Mutter M24 nylock	M24N
6	2	Låsbricka M24 AZ 25 fzb	09-1077
7	1	Stödfot	47141000
8	1	Dragögla 20 ton	129000
9	2	Hjul 400/60x15,5	16-1009
	3	Hydraulslang broms lås 3500 mm	120151
	1	Hydraulslang tipp 5250	120266
	2	Hydraulslang broms 900 mm	120153
	1	Hydraulslang broms bak ¼" 2000 mm	120154
	1	Hydraulslang toppbak 3/8" 350 mm	120155
	1	Hydraulslang låsning 2A	120157
	1	Hydraulslang låsning 2B	120231
	2	Hydraulslang broms 4 w	120233
	2	Hydraulslang grusläm	120267
	1	Kabel RKKB 5x1,5 8,5 m	13-1008
	1	Släpvagnskontakt hane 7-pol plast	13-1006
	2	Adapter utv. ¼	136-0404



Nr	Benämning	Art.nr
1	Koniskt rullager 32211	78-1045
2	Koniskt rullager 32215	78-1046
3	Tätning	78-1054
4	Kronmutter M45x2	78-1007
5	Saxpinne 6,3x55	78-1006
6	Navkapsel 100 mm	78-1048
7	Hjulbult M18x1,5x49	78-1053
8	Hjulmutter M18x1,5	78-1049
9	Nav	78-1055



Nr	Benämning	Art.nr
1	Koniskt rullager 32211	78-1045
2	Koniskt rullager 32215	78-1046
3	Hjulbult	78-1047
4	Nav med bromstrumma	78-1005
5	Navkapsel 100 mm	78-1048
6	Saxpinne 6,3x55	78-1006
7	Kronmutter M45	78-1007
8	Hjulmutter M18x1,5	78-1049
9	Tätning 75x130	78-1008
10	Hydraulcylinder	78-1009
11	Returfjäder övre	78-1010
12	Skruv M8x45	78-1011
13	Bromsbacksats	78-1012
14	Mutter M6	M6
15	Fjäder	78-1013
16	Fjäderhållare	78-1014
17	Skruv M6x80	78-1015
18	Bromsbult	78-1016
19	Bromsarm	78-1017



Sidoläm övre, K-Schakt 10.0, 80 cm hög

Benämning	Dimension	Art.nr.
Sidoläm övre komplett		27120101
Upphängningssprint 2 st/läm		48052101
Förstärkningsvinkel utv. 2 st/läm		48034301
Grov förstärkn.vinkel 2 st/läm		48192901
Skruv taggfläns 2 st/upphängn.sprint		M850 DIN6921
Taggflänsmutter 2 st/upphängn.sprint	M6MF M8 Tensi fzb	M8 TENSI
Lämlås IITK-Maxi fzb 2 st/läm		47611900
Taggflänsmutter 6 st/ändprofil och lämlås	M6MF M8 Tensi fzb	M8 TENSI
Skruv 2 st/ändprofil	4,8x16 fzb typ R6B	R6B B10x16
Mittstolpe		120134
Tvärbåge TKS1012		37141902
Bult 2 st/tvärbåge	M8x16 fzb med låständer DIN6921	M816 M6SZ

Framstam övre K-Schakt 10.0, 60 cm hög

Benämning	Dimension	Art.nr.
Framstam övre komplett		27120705
Hörnstolpe H. Övre		120678
Hörnstolpe V. Övre		120672
Taggflänsmutter till ändprofiler, 12st	M6MF M8 Tensi fzb	M8 TENSI
Bult till ändprofiler, 12 st	M8x16 fzb med låständer DIN6921	M816 M6SZ
Bult till hörnstolpar, 6 st	M8x16 fzb självgående	M816 M6SFGF
Skruv 2 st/ändprofil	4,8x16 fzb typ R6B	R6B B10x16



Bakläm undre K-Schakt 10.0, 80 cm hög stål målad

Benämning	Dimension	Art.nr.
Bakläm undre komplett inkl. gångjärn samt länk & schackel		12040

Bakläm övre K-Schakt 10.0, 60 cm hög aluzinkplåt

Benämning	Dimension	Art.nr.
Bakläm övre komplett		27120705
Bult till ändprofiler 12 st	8x16 fzb med låständer	M816 M6SZ
Mutter till bult ändprofiler, 12 st	Taggflänsmutter M8tensi	M8 TENSI
Hörnstolpe övre H		120678
Hörnstolpe övre V		120672
Skruv 2 st/ändprofil	4,8x16 fzb typ R6B	R6B B10x16

Belysning

Antal	Benämning	Art.nr
1	Komplett baklykta höger	13-1033
1	Komplett baklykta vänster	13-1032
1	Glödlampa 12V 21/5W	13-1034
1	Glödlampa 12V 21W	13-1002
1	Reflex gul rund	03-1019
1	Skruv till gul reflex M5x10 självgängande	M510 MRT-TT
1	Kabel RKKB 5x1,5 8,5 m	
1	Skylt LGF plast	03-1023
1	Reservglas, bakljus	R12017



Reservdelsförteckning, tillbehör

Sidoläm Topp K-Schakt 10.0, 30 cm hög

Benämning	Dimension	Art.nr.
Sidoläm topp komplett		27125703
Plastplugg		27-1063
Lämlås IITK-Maxi fzb 2 st/läm		47611900
Bult till lämlås 3 st/lämlås	M8x16 fzb med låständer DIN6921	M816 M6SZ
Taggflänsmutter till lämlås 3 st/lämlås	M6MF M8 Tensi fzb	M8 TENSI
Mittstolpe 1 st/sida		120690

Framstam/Bakstam topp K-Schakt 10.0, 30 cm hög

Benämning	Dimension	Art.nr.
Framstam topp komplett		27125803
Hörnstolpe H. topp		47125902
Hörnstolpe V. topp		47125901
Plastplugg		27-1063
Taggflänsmutter till ändprofiler, 6 st	M6MF M8 Tensi fzb	M8 TENSI
Bult till ändprofiler, 10 st	M8x16 fzb med låständer DIN6921	M816 M6SZ
Skruv 2 st/ändprofil	4,8x16 fzb typ R6B	R6B B10x16

Grusläm hydraulisk K-Schakt 10.0

Antal	Benämning	Art.nr.
1	Grusläm komplett	120130
1	Plåt grusläm	120129
1	Stagjärn cylinder fäste	120131
2	Gavelplåt grusläm	120132
1	Cylinder 63x32x215	139266
	Packningssats till cylinder 139266	61-1028
1	Tvärprofil grusläm	120159
2	Fästöra till cylinder	120141
3	Hylsa till grusläm	120158
4	Stagkil	120198
1	Sprinthållare	139141

Kundservice

Ni är alltid välkomna att kontakta er återförsäljare eller oss på Vagnsteknik i Karlshamn AB om ni har synpunkter eller frågor om våra produkter.

Så här kontaktar ni oss på Vagnsteknik i Karlshamn AB: Vagnsteknik i Karlshamn AB

Munkahus Industriområde, 374 31 Karlshamn

Tel: 0454-841 64 Fax: 0454-841 72

info@k-vagnen.com - www.k-vagnen.com

I vår strävan att ständigt förbättra produkterna förbehåller vi oss rätten att när som helst och utan föregående meddelande ändra konstruktion och specifikationer.

Garanti

Garantin omfattar fel som kan hänföras till brister i konstruktion, material eller arbete. Garantin gäller 12 månader från leveransdagen.

Garantin omfattar ej skada som uppkommit:

- på grund av slitage eller bristfälligt underhåll
- genom rost, frätning, köld, brand, väta eller fukt
- på grund av överlast eller att vagnen använts på ett sätt som den inte är avsedd för på tredje part eller skada på, eller förlust av last

Garantin gäller endast under förutsättning att bruksanvisningen efterföljts och att vagnen sköts på ett tillfredställande sätt.

En eventuell skada eller defekt skall reklameras till den återförsäljare där vagnen köptes. Återförsäljaren skall i sin tur utan dröjsmål vidarebefordra reklamationen till tillverkaren för utlåtande och beslut.

Garantiarbeten och detaljer som byts ut under garantitiden har en garantitid av 6 månader.

Försäkran om överensstämmelse

Försäkran om överensstämmelse enl. AFS 2008:3 med ändringsföreskriften AFS 2009:5
Vi:

Vagnsteknik i Karlshamn AB

Munkahus Industriområde, 374 31Karlshamn

Tel: 0454-841 64 Fax: 0454-841 72

info@k-vagnen.com - www.k-vagnen.com

Försäkrar under eget ansvar att produkten:

Namn: K-Schakt 10.0

Typ: Schaktkärra

Serienummer, vagn

som omfattas av denna försäkran är i överensstämmelse med följande
standarder eller andra regeldrivande dokument:

- Maskiner och vissa andra tekniska anordningar AFS 2008:3, 2009:5

enligt villkoren i direktiv Maskindirektivet 2006/42/EG

Egna anteckningar

Vagnsteknik i Karlshamn AB

Munkahus Industriområde, 374 31 Karlshamn

Tel: 0454-841 64 Fax: 0454-841 72

info@k-vagnen.com - www.k-vagnen.com



I vår strävan att ständigt förbättra produkterna förbehåller tillverkaren sig rätten att när som helst och utan föregående meddelande ändra konstruktioner och specifikationer. Alla fakta avser produkter i svenskt utförande.

Tryckt och producerad av Vagnsteknik i Karlshamn
AB Copyright ©2017, Vagnsteknik i Karlshamn AB