

Instruktionsbok

K-Vagnen 6000 T1



Serienummer, vagn

Tillverkningsår

Reviderad 2022-05-11

Förord

K-Vagnen tillverkas av Vagnsteknik i Karlshamn AB.

Innan Du tar vagnen i bruk, bör Du göra Dig väl bekant med dess funktion och handhavande. Detta gör Du lämpligen genom att noga läsa genom denna instruktionsbok och samtidigt, steg för steg, praktiskt se var på maskinen de olika inställningarna, justeringarna etc. skall utföras.

För att underlätta för Dig själv, och för att undvika missförstånd i samband med service- och reservdelsfrågor, bör Du anteckna maskinens typbeteckning samt serienummer och tillverkningsår. Dessa uppgifter finns samlade på maskinens typskylt som är placerad på den längsgående ramen på vagnens vänstra sida.

Innehåll

Förord	1
Produktpresentation	3
Säkerhet	4
Allmänt	4
Riskområde och personlig säkerhet	4
Systemets säkerhet	4
Elanslutning	5
Säkerhetsdekaler	5
Montering	6
Leveranskontroll	7
Arbete	8
Manövrering	8
Förberedelser	8
Tillkoppling	8
Bromsning	8
Lastning	9
Tippning	9
Transport	9
Frånkoppling	9
Förvaring	9
Felsökning	10
Service	10
Tillbehör	12
Teknisk data K-Vagnen 4000	13
Reservdelsförteckning	15
Elschema	15
Kundservice	22
Garanti	23
Försäkran om överensstämmelse	26



VARNING!

Under inga förhållanden får produktens ursprungliga utformning ändras utan tillstånd från tillverkaren.
Använd alltid originaltillbehör. Icke auktoriserade ändringar och/eller tillbehör kan äventyra säkerheten.

CE-märkning

Det ställs krav på tillverkare att följa europeiska direktiv som finns upprättade för olika produktgrupper.

Ett av dessa direktiv är Maskindirektivet, som anger minimikraven för hälsa och säkerhet vid användning av en maskin.

Denna produkt omfattas av Maskindirektivet och CE-märkningen anger att den uppfyller kraven i direktivet.

Se försäkran om överensstämmelse.



VI ÖNSKAR ER LYCKA TILL MED ER NYA TRAKTORKÄRRA!

Produktpresentation

Smidig traktorkärra i lätt och stabil konstruktion. Kärran kan bli ett utmärkt redskap för t.ex. inomgårdstransporter.

Teknik och konstruktion är av samma höga klass som hos de större Husqvarnakärrorna. Tippvinkeln ger en snabb och effektiv avtipping.

Levereras med fällbara lämmar (40 cm) och kan dessutom kompletteras med extra tillsatslämmar.



Produkten är anpassad för 40 km/tim (svenska marknaden).
Produkten är anpassad för 30 km/tim (norska marknaden).

Säkerhet

Allmänt

För att hälso- och säkerhetskraven ska uppfyllas får kärran/vagnen endast användas på det sätt som föreskrivs i denna instruktion. Användaren ansvarar för att instruktionen läses igenom och följs. Arbete och hantering av kärran/vagnen kräver en van traktorförare.



WARNING!

Manipulera aldrig med maskinens funktion eller konstruktion – frånsteg äventyrar säkerheten.

Riskområde och personlig säkerhet

För att undvika missförstånd vid arbete med skador som följd, skall kärran/vagnen skötas av en enda person. I riskområdet, 8 m runt kärran/vagnen, skall ingen person vistas!

Personer skall inte uppehålla sig bakom eller vid sidan av kärran/vagnen vid tippning av flak!

Varning för klämrisk vid rörliga delar!



WARNING!

DET ÄR ABSOLUT FÖRBJUDET ATT UPPEHÅLLA SIG UNDER UPPTIPPAT FLAK UTAN ATT DETTA ÄR SPÄRRAT MED TIPPSTÖTTAN.

TIPPSTÖTTAN ÄR DIMENSIONERAD FÖR TOMT FLAK.

Systemets säkerhet

För att erhålla en säker användning, problemfri drift och för att garanti skall gälla måste underhåll utföras enligt avsnitt Service.

För säkert arbete med kärran/vagnen ska rekommenderat lufttryck hållas, se avsnitt Tekniska data.

Kärran/vagnen skall lastas så jämnt som möjligt och stå på plan mark vid tippning för att undvika stjälpning. Kärran/vagnen är utrustad med lastsäkringsöglor.

På kärror/vagnar med tipp skall tipplassprintarna kontrolleras före tippning.

Beräknad kopplingsbelastning från drag till dragkrok vid maxlast och jämnt fördelad last är 1158 kg.

Dragöglans förslitning får vara max 15% av diametern på godstjockleken, därefter ska den bytas.

Tex. om en ny dragögla har en godstjocklek med diameter 39 mm får den slitas max 6 mm på något ställe runt öglan innan den skabytas.

OBS! Svetsa aldrig i dragöglan – det förändrar materialets hållfasthet. Kontakta återförsäljare för reservdelar.

Kärran/vagnen är avsedd att dras av traktor eller fordon av motorklass II. Kontrollera alltid teknisk specifikation på traktorn som ska dra kärran/vagnen för att säkerställa säkerhet och effektivt arbete. Ta alltid hänsyn till traktorns tillåtna kopplingsbelastning. Kärran/vagnen är utrustad för körning på allmän väg i max 40 km/h. Kontrollera alltid gällande vägtrafikbestämmelser med avseende på t.ex. surring av last, positionslykta fram.

Tippcylinderns oljeslang får EJ tas bort under tippning. Kontrollera att stödfoten är upplyft och spärrad under körning. **Observera varningsdekalerna.**

Kärra K-Vagnen 6000 T1 är utrustad med 2-hjulsbrolms med invändiga bromscylindrar.

Elanslutning

Elsystemet är kopplat enligt europeisk standard. Se bifogat kopplingschema. Fungerar ej ljuset, bör traktorns eluttag kontrolleras så att det är kopplat enligt samma standard.

Säkerhetsdekaler

Dekal	Placering	Innehåll
Artikelbricka	Fram	Uppgifter om tillverkaren, tillverkningsår, typnummer, serienummer, CE-märke, egenvikt, maxlast, tjänstevikt, kultryck.
Upplysning	Fram	Läs instruktionsboken innan användning.
Varning	Sida	Gå ej under hängande last. Klämrisk.
Advarsel	Sida	Fjern altid lasset før avstøtting. Tippstøtten beregnet bare for tomt lasteplan.
Upplysning	Fram	Efterdrag hjulmuttrarna.
Varning	Bakläm	LGF-skylt.



VARNING!

TILLVERKAREN PÅTAR SIG EJ ANSVAR FÖR SKADOR SOM UPPSTÅR VID ÖVERBELASTNING, ELLER VID HAVERI AV DRAG SOM UPPSTÅR VID TVÅNGSBRYTNING. MAXLAST FINNS ANGIVET UNDER AVSNITT TEKNISKA DATA.



VARNING!

TILLVERKAREN PÅTAR SIG EJ ANSVAR FÖR KLÄMSKADOR SOM KAN UPPSTÅ VID FELAKTIG ELLER OVARSAMMONTERING ELLER HANDHAVANDE AV MASKINEN.

Montering

Om inte lämmar är monterade vid leverans sker montering på nedanstående sätt.

Monteringsanvisningen är gjord för kärra/vagn med påbyggnad. Saknas påbyggnad hoppas förekommande punkter över. Vid monteringen bör man vara 2 personer.

OBS! Klämrisk vid montering avlämmar!

1. Montera nedre framlämmen (den saknar lämlås). Lämmens vertikalstolpar skjuts i hylsorna på flakets framhörn.
2. Montera hörn- och mittstolpar (på modeller med delad sidoläm).
3. Sätt dit de nedre sidolämmarna. De är identiska för båda sidorna. Montera lämmarna genom att stå bredvid kärran/vagnen och först skjuta i gångjärnen. Stäng inte lämmen.
4. Montera den övre framlämmen (den saknar lämlås). Stå i kärran/vagnen då du lyfter lämmen i läge och skjut i lämmens vertikalstolpar i hörnhylsorna.
5. Skruva fast fotstegen i den nedre vänstra mittprofilen på framlämmen.
6. De övre sidolämmarna är identiska för båda sidor. Lämmarna är topphängda och monteras genom att man stående på flaket hänger upp lämmen i de hållare som finns på framlämmen och stolparna.
7. Montera övre baklämmen. Lämmen är topphängd och hakas på uppifrån i hållarna på hörnstolparna.
8. Häng upp nedre baklämmen i hållare på undre bakstolparna. Den nedre baklämmen är försedd med en spannmålslucka.
9. Sätt fast tvärbågen mellan mittstolparna.
10. Stäng de nedre sidolämmarna genom att vika upp dem. Stäng alla lämlås.

Leveranskontroll

Följande kontroller skall utföras innan vagnen tas i bruk:

Kontrollera alltid godset med avseende på eventuell transportskada. Eventuell reklamation sker till transportbolaget, normalt inom 1 vecka från leverans.

Fyll tippcylindern med olja från traktorns hydraulsystem, se tabell för cylindervolym. För att få bort luft i cylindern erfordras därefter flera provtippningar utan last. Kontrollera därefter oljenivån i traktorn och fyll vid behov på olja.

Rekommendationen är att använda mineralolja eller alternativ vätska som motsvarar SS 15 54 34. Miljöolja bör ej användas.

Modell	Cylindervolym (lit)
K-Vagnen 6000 T1	5,9

Kontrollera lufttrycket. Erforderligt lufttryck är beroende av däckdimension och däckets belastning. Avsnitt Tekniska data visar en tabell över rekommenderade lufttryck för olika modeller.

Kontrollera att hjulmuttrarna är ordentligt åtdragna. Åtdragningsmomentet skall vara cirka 460 Nm. Efterkontroll skall utföras efter 2-3 timmars körning och sedan 2-3 gånger per år.

Kontrollera att blinkers, bromsljus och bakljus fungerar. El-systemet är kopplat enligt europeisk standard. Se bifogat kopplingschema. Fungerar ej ljuset bör traktorns eluttag kontrolleras så att det är kopplat enligt standard.

Kontrollera att LGF-skylden sitter på plats.

Kontrollera att hydraulanslutningarna för tipp och broms är korrekt kopplade. Lufta bromsarna – se avsnittet Service – och kontrollera att de fungerar.

Om kärran/vagnen ska kopplas till traktor ska kärran/vagnen provbromsas med traktor.

Detta ska göras några gånger så att eventuell luft försvinner ur systemet så att kärran/vagnen bromsar tillförlitligt.

Arbete

Manövrering

Om kärran/vagnen är utrustad med tippfunktion manövreras denna med hjälp av traktorns hydraulreglage.



VARNING!

Om kärra kopplas efter kärra så skall den första kärrans lastförmåga reduceras.

Lastförmågan skall reduceras med last minst motsvarande den andra kärrans kulkopplingstryck på den första kärran.

Förberedelser

Innan varje användning kontrolleras följande;

- lufftrycket i däcken alltid är minst det rekommenderade
- att hydraulslangar och elkablar inte är skadade
- att blinkers, bromsljus och bakljus fungerar och är rengjorda
- att LGF-skylten är rengjord
- om kärran/vagnen är utrustad med bromsar: Att bromsarna fungerar genom att probromsa utan last
- att stödfoten är upplyft och spärrad
- att inga personer finns inom riskområdet

Tillkoppling

Kärrans/vagnens dragögla kopplas på traktorn, alla hydraulslangar (1/2" Lantbrukskoppling, hane) inklusive bromskoppling och elkabel till belysning ansluts, stödfoten dras upp och låses.

Beräknad kopplingsbelastning från drag till dragkrok vid maxlast och jämnt fördelad last är 1158 kg.

Vid användande av efterföljande lastbärare rekommenderas att denna är en vagn. Beakta alltid maxlast på första lastbäraren.

Bromsning

Kärran/vagnen bör anslutas till traktor med bromsventil. Kärrans/vagnens bromsar påverkas då direkt genom traktorns fotbroms.

Om kärran/vagnen ansluts till traktor som saknar bromsventil får trycket i kärrans/vagnens bromssystem vara max 100 bar. Bromssystemet kan skadas vid högre tryck. Om trycket är högre än 100 bar kan kärran/vagnen kompletteras med en överströmningsventil.

Lastning

Lasten ska fördelas jämnt över kärran/vagnen. Lösa föremål och last som sticker över lämmarna bör säkras.

Tippning

Tippning av kärran/vagnen sker inifrån traktorn.

Tippning ska ske på plant underlag. Kontrollera innan tippning att tippssprintarna ej är defekta och är på plats.

Transport

Kärran/vagnen är utrustad för körning i max 40 km/h.

Kärran/vagnen är utrustad för körning på allmän väg. Kontrollera alltid gällande vägtrafikbestämmelser med avseende på t.ex. surring av last, positionslykta fram.

Frånkoppling

Se till att inga personer vistas i riskområdet när frånkoppling av kärran/vagnen görs.

Ställ av kärran/vagnen på plant underlag, säkra med stödfoten och koppla bort slangar.

Säkra kärrans/vagnens hjul med lämpliga bromsklossar.

Förvaring

Kärran/vagnen ska förvaras inomhus.

Felsökning

Fel	Trolig orsak	Åtgärd
Kärran/vagnen går onormalt	Bromsarna ligger på.	Justera bromsarna.
Kärran/vagnen går onormalt	Hjullagren börjar bli dåliga.	Justera eller byt hjullagren.
Kärran/vagnen går onormalt	Lågt lufttryck.	Se avsnitt Tekniska data.
Kärran/vagnen går onormalt	Lösa hjulmuttrar.	Dra åt hjulmuttrarna.
Tippcylindern läcker olja.	Dåliga packningar.	Byt packningar.
Tippcylindern läcker olja.	Kopplingarna är ej åtdragna.	Dra åt kopplingarna.
Oljeläckage från hydraulkopplingar	Kopplingarna är ej åtdragna.	Dra åt kopplingarna.
Det gungar mycket vid transport.	Lågt lufttryck.	Se avsnitt Tekniska data på

Service



VARNING!

DET ÄR ABSOLUT FÖRBJUDET ATT
UPPEHÅLLA SIG UNDER UPPTIPPAT FLAK
UTAN ATT DETTA ÄR SPÄRRAT MED
TIPPSTÖTTAN.

TIPPSTÖTTAN ÄR DIMENSIONERAD FÖR
TOMT FLAK.

- Nedanstående kontroller av kärran/vagnen ska göras regelbundet och **minst 3-4 gånger per år.**
- Kontrollera lufttrycket regelbundet. Om kärran/vagnen inte använts under en längre tid skall lufttrycket kontrolleras innan kärran/vagnen tas i bruk igen. Erforderligt lufttryck är beroende av däckdimension och däckets belastning. Avsnitt Tekniska data visar en tabell över rekommenderade lufttryck för olika kärror/vagnar.
- Kontrollera att hjulmuttrarna är ordentligt åtdragna. Första kontrollen ska göras efter ca 2-3 timmars körning. Åtdragningsmomentet skall vara ca 460 Nm. Därefter ska kontroll utföras 2-3 gånger per år.

- Kontrollera att bult och mutter till draget är ordentligt åtdragna. Första kontrollen ska göras efter ca 2-3 timmars körning. Åtdragningsmomentet skall vara ca 385 Nm. Därefter ska kontroll utföras 2-3 gånger per år.
- Kontrollera att bromsarna fungerar, se vidare Luftning och justering av bromsar.
- Kärran/vagnen bör rengöras regelbundet och speciellt om den inte kommer att användas under en längre tid eller efter transport av grönmassa, gödsel eller andra frätande produkter.
- Kontrollera att blinkers, bromsljus och bakljus fungerar och är rengjorda. Kontrollera att LGF-skylden sitter på plats och att den är väl rengjord.
- Se över hydrauliksystemet så att inget läckage uppkommit.
- Kontrollera alla bultar och muttrar regelbundet och minst 2 gånger per år:
 - Dragögla
 - Lämlås
 - Gångjärn
 - Boggilådor
 - Axlar
 - Vändkrans om sådan finns

Dragöglans förslitning får vara max 15 % av diametern på godstjockleken, därefter ska den bytas. Till exempel om en ny dragögla har en godstjocklek med en diameter på 39 mm får den slitas max 6 mm på något ställe innan öglan skall bytas. OBS! **Svetsa aldrig** i dragöglan – det förändrar materialets hållfasthet. Kontakta återförsäljare för reservdelar.

Smörjning

Hjulnaven skall smörjas 2 gånger per år med universalfett. Det inre lagret i bromsade nav skall smörjas försiktigt så att fett ej tränger in på bromsskölden eller bromsbanden.

Övriga punkter som skall smörjas 4-6 gånger per år är:

- Boggilådor smörjes med universalfett
- Tippetssprintar höger/vänster sida smörjes med universalfett
- Tippkolvfäste övre och undre fäste smörjes med universalfett
- Dragögla smörjes med universalfett
- Lämlås smörjes med tunn olja

Luftning och justering av bromsar

Bromssystemet luftas genom att lossa luftskruven på en bromscyliner i taget. Olja körs i systemet tills den strömmar ur lufthålet. Därefter dras luftskruven till och samma åtgärd görs med nästa bromscyliner.

Bromsarna justeras genom en justeringsmutter på bromsnavet. Lyft upp hjulet som ska justeras. Drag till justeringsmutter tills hjulet låser sig. Lossa därefter muttern tills hjulet roterar fritt, se avsnitt Reservdelsförteckning.

Skrotningsanvisningar

Vid ev. skrotning av maskinen eller maskindelar ska materialet demonteras, sorteras och lämnas för återvinning eller destruktion på av kommun härför avsedd plats.

Tillbehör

12030, Lämsats övre

I satsen ingår lämsidor fram- och bakläm inkl. stege. Ger en volym på 9,1m³. Vid montering av lämmar bör man vara 2 personer. **Observera** klämrisken vid montering av lämmar!

12002, Lämsats topp

I satsen ingår lämsidor, fram- och bakläm. Ger en volym på 11,4m³. Vid montering av lämmar bör man vara 2 personer. **Observera** klämrisken vid montering av lämmar!

Teknisk data K-Vagnen 6000 T1

	K-Vagnen 6000 T1
Maxlast vid 40 km/h (kg)	4000
Egenvikt (kg)	1120
Totalvikt vid 40 km/h (kg)	5120
Beräknad kopplingsbelastning från drag till dragkrok vid maxlast och jämnt fördelad last (kg)	1158
Flakstorlek (cm)	363x198
Flakhöjd (cm)	98
Lastvolym (m ³)	3
Totallängd (cm)	510
Totalbredd (cm)	213
Tipp	1-vägs
Tippvinkel (grader)	46
Hjul	400/60x15,5
Axlar	1st, bromsad
Broms	Ja, på två hjul
Uttag	Nej

Luftryck

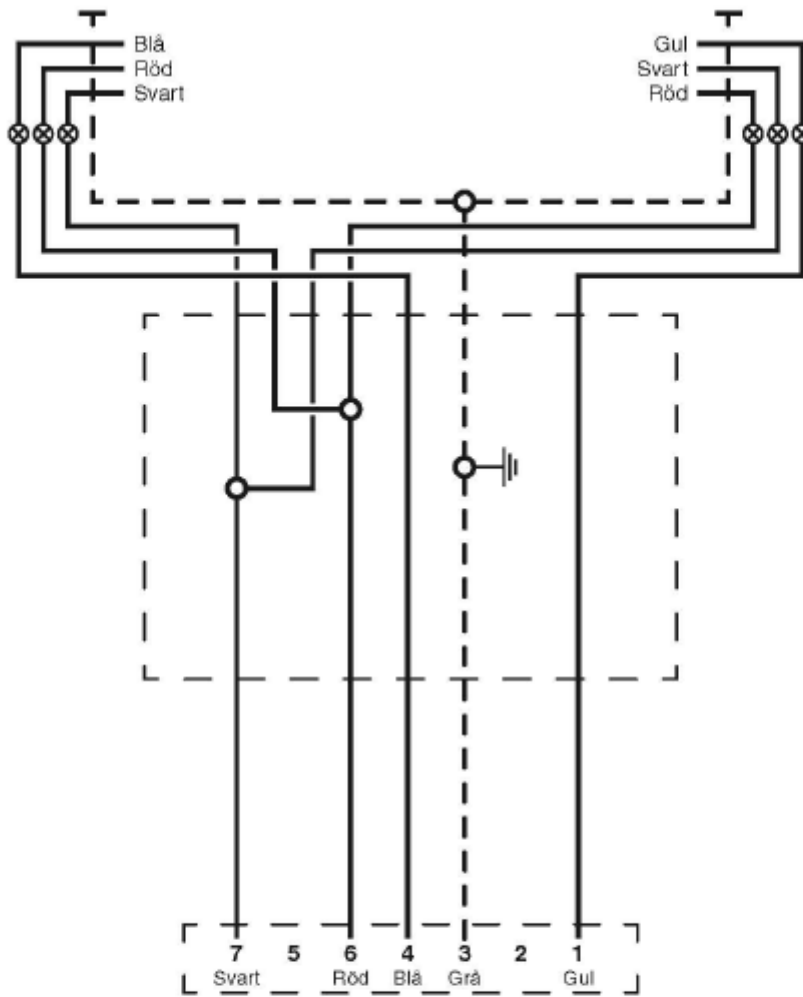
Modell	Hjul	PR	Bredd (mm)	Diameter (mm)	Rek. Luftryck (bar)	Max belastning (kg) (40km/h)
6000 T1	400/60x15,5"	14	405	875	4,9	2775
6000 T1	19/45x17"	10	491	866	3,0	2630



VIKTIGT ATT TÄNKA PÅ:

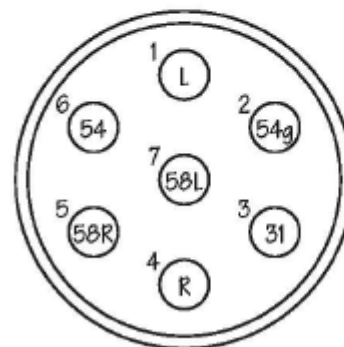
VID PUMPNING AV DÄCK – IAKTTA AKTSAMHET VID PUMPNING AV HÖGRE TRYCK.

Reservdelsförteckning Elschema



Nr.	Färg	Benämning	Lampa
1	Gul	Blinkljus V-r	12V-21W
2			
3	Grå	Jord	
4	Blå	Blinkljus H-r	12V-21W
5			
6	Röd	Bromsljus	12V-21W
7	Svart	Bakljus	12V-10W

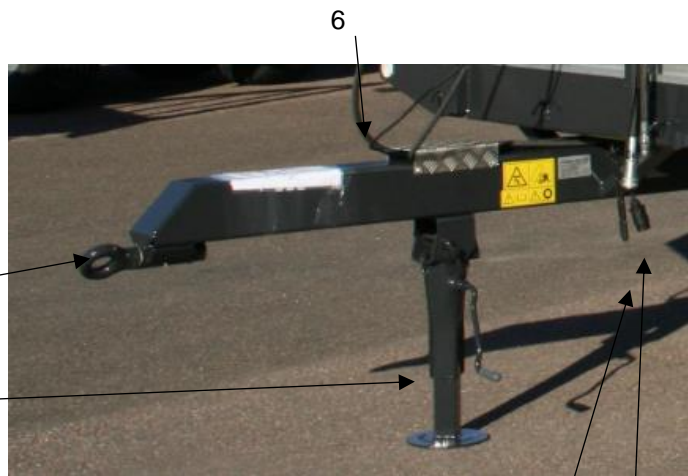
Rev. 1 (2014-05-12)



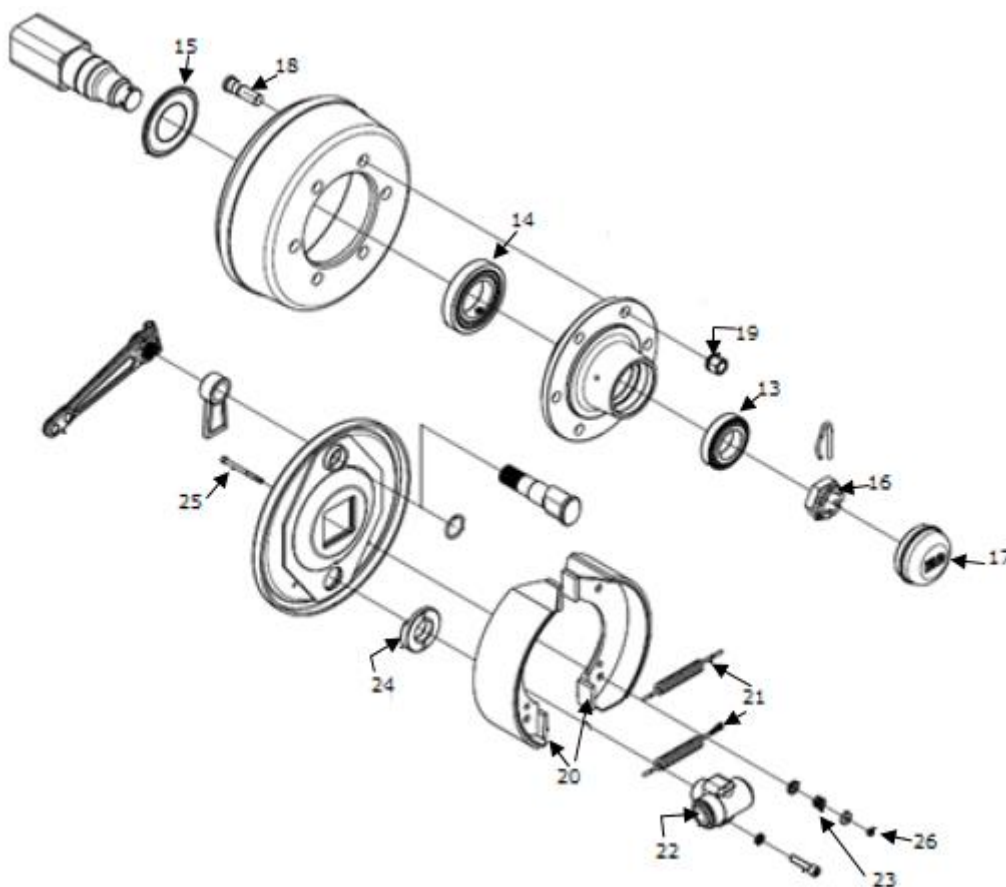
7-polig anslutning till dragfordon

Ram K-Vagnen 6000 T1

Nr.	Benämning	Art.nr
1	Hjul	16-1031
2	Stödfot	R47141000
3	Dragögla	129992
4	Tippkolv	120976
5	Hydraulslang tipp 5250mm	120266
6	Kabel RKKB 5x1,5 8,5 m	13-1008
7	Släpvagnskontakt hane 7-pol plast	R13-1006
8	Adapter utv. ¼	136-0404

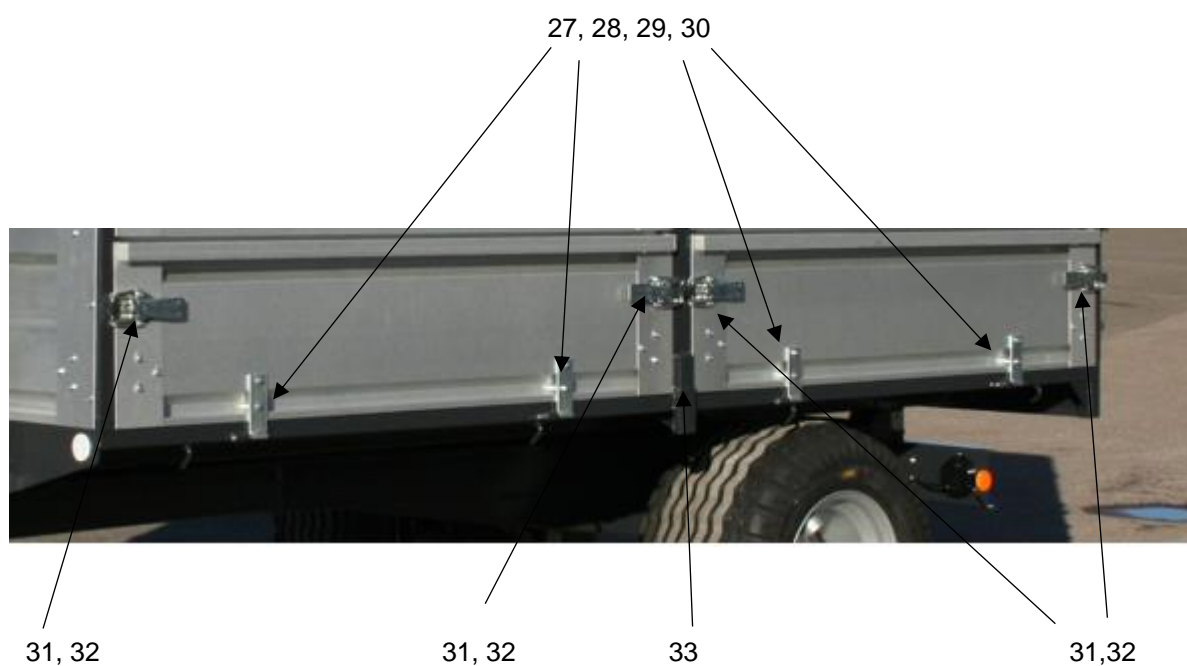


Axeltapp 16-1107 70x70 inv.broms

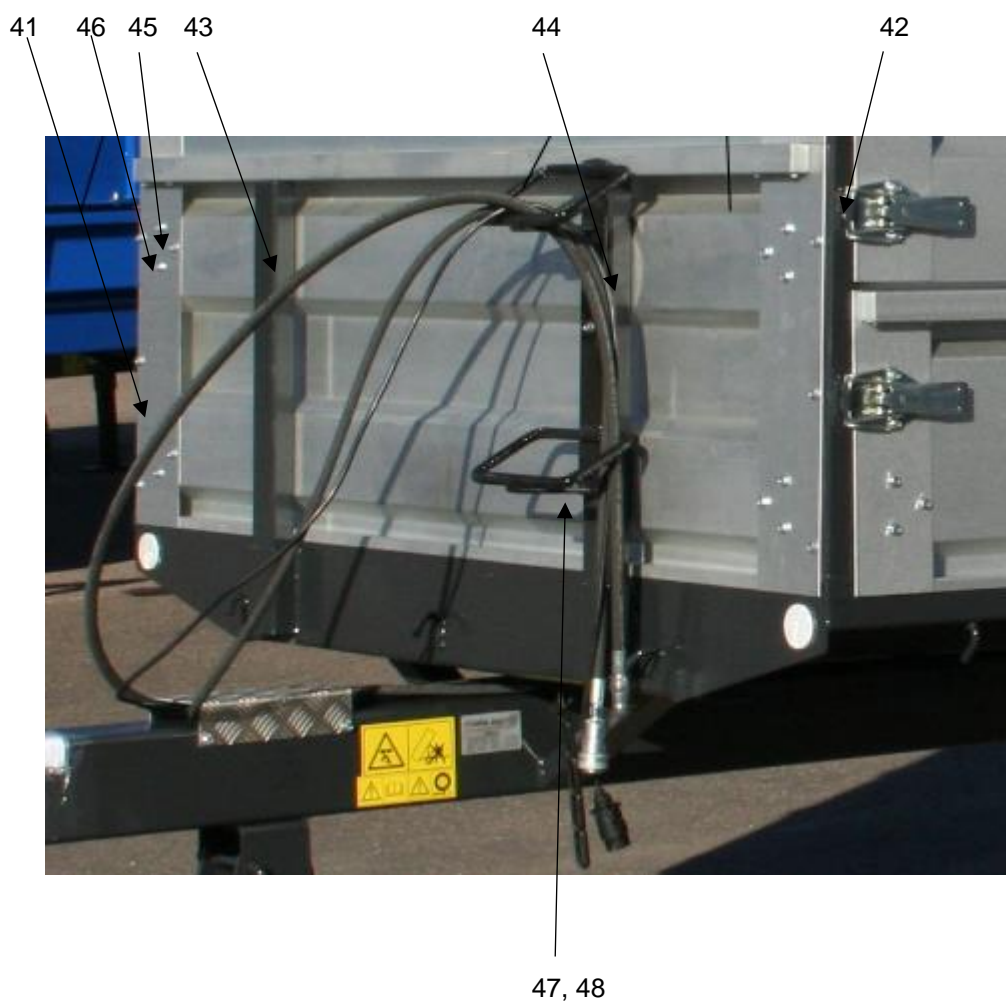


Nr.	Benämning	Art.nr.
13	Koniskt rullager 30210	R78-1050
14	Koniskt rullager 30213	R78-1051
15	Tätningring 65x120	R78-1001
16	Axelmutter M39x2	78-1002
17	Navkapsel 90 mm	R78-1052
18	Pinnbult M18x1,5	R78-1047
19	Fälgmutter M18x1,5	R78-1049
20	Bromsback med band	R78-1012
21	Övre retur fjäder	R78-1010
22	Hydraulcylinder	R78-1009
23	Fjäder	R78-1013
24	Fjäderhållare	R78-1014
25	Skruv M6-80	78-1015
26	Mutter M6	M6

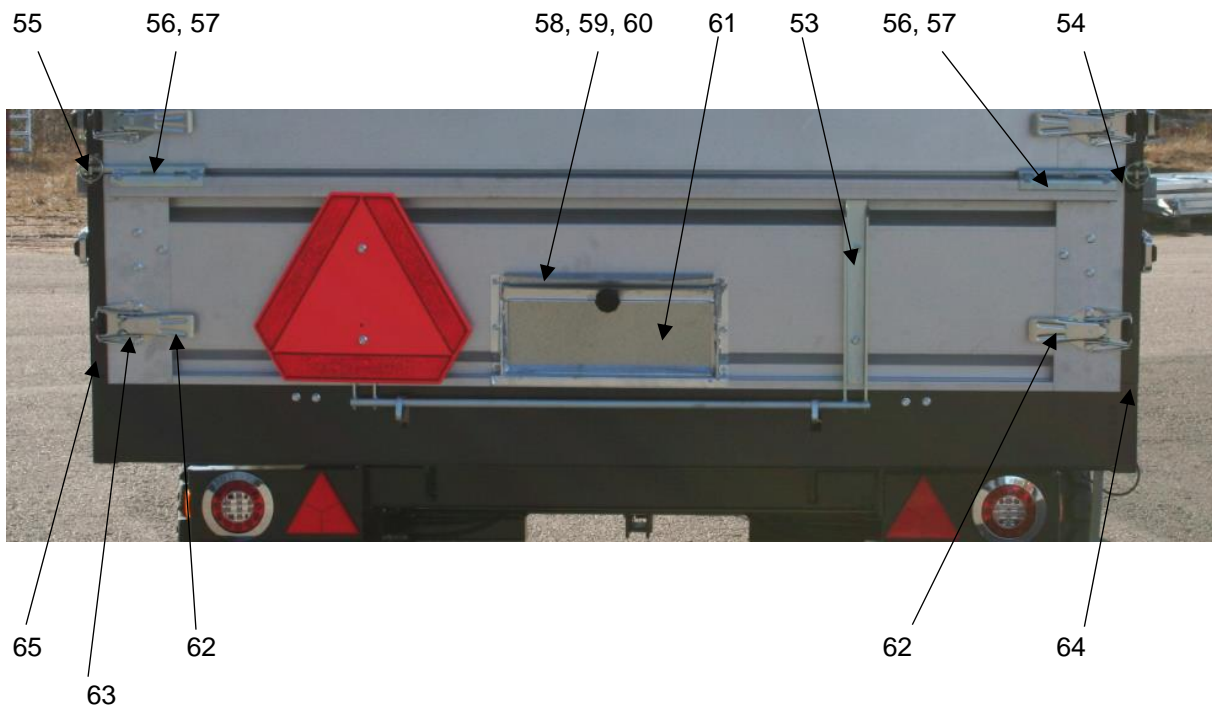
Sidoläm K-Vagnen 6000 T1		
Nr.	Benämning	Art.nr.
27	Gångjärn kort	R47140701
28	Gångjärn långt	R47140702
29	Bult till gångjärn	M820 MVBF
30	Bult till gångjärn	M855 MVBF
31	Lämlås IITK-Maxi fzb	R47611900
32	Bult till lämlås	M816 M6SZ
33	Mittstolpe grus	R120686



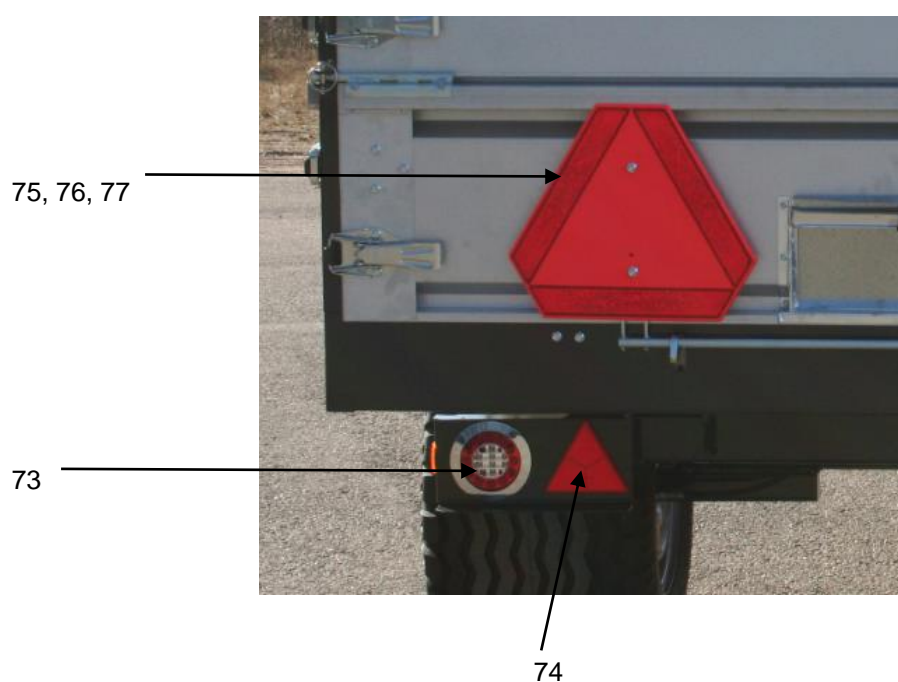
Framstam K-Vagnen 6000 T1		
Nr.	Benämning	Art.nr.
41	Hörn stolpe Höger Undre	R120670
42	Hörn stolpe Vänster Undre	R120672
43	Mitt stolpe H-R	120667
44	Mitt stolpe V-R	120666
45	Bult till ändprofiler	M816TF
46	Bult till hörnstolpar	M816TF
47	Stege	R37047601
48	Bult till stege	M816TF



Bakläm K-Vagnen 6000 T1		
Nr.	Benämning	Art.nr.
53	Gångjärn bak	R120022
54	Upphängnings sprint Höger	R37121001
55	Upphängnings sprint Vänster	R37121002
56	Bult till upphängnings sprint	M840
57	Sargsprint till upphängn. Sprint	09-1088
58	Ram till spannmålslucka	37121202
59	Bult till ram spannmålslucka	M612 MVBF
60	Mutter till bult ram spannmåls	M6 TENSI
61	Spannmålslucka	R38123000
62	Lämlås IITK-MAXI	R47611900
63	Bult till ändprofiler och flaklås	M816TF
64	Hörn stolpe undre Höger	120674
65	Hörn stolpe undre Vänster	120676



Belysning K-Vagnen 6000 T1		
Nr.	Benämning	Art.nr
73	Komplett baklykta	13-1060
74	Reflex trekantig röd	13-1061
75	Skylt LGF plast	R03-1023
76	Bult till LGF-skylt	M620SF-GF
77	Mutter till LGF-skylt	M6 TENSI



Kundservice

Ni är alltid välkomna att kontakta er återförsäljare eller oss på Vagnsteknik i Karlshamn AB om ni har synpunkter eller frågor om våra produkter.

Så här kontaktar ni oss på Vagnsteknik i Karlshamn AB:

Vagnsteknik i Karlshamn AB

Munkahus Industriområde

374 31 Karlshamn

Tel: 0454-841 64

Fax: 0454-841 72

info@k-vagnen.com - www.k-vagnen.com

I vår strävan att ständigt förbättra produkterna förbehåller vi oss rätten att när som helst och utan föregående meddelande ändra konstruktion och specifikationer.

Garanti

Garantin omfattar fel som kan hänföras till brister i konstruktion, material eller arbete. Garantin gäller 12 månader från leveransdagen.

Garantin omfattar ej skada som uppkommit:

- på grund av slitage eller bristfälligt underhåll
- genom rost, frätning, köld, brand, väta eller fukt
- på grund av överlast eller att vagnen använts på ett sätt som den inte är avsedd för.
- på tredje part eller skada på, eller förlust av last.
- Garantin gäller endast under förutsättning att bruksanvisningen efterföljts och att vagnen sköts på ett tillfredställande sätt.

En eventuell skada eller defekt skall reklameras till den återförsäljare där vagnen köptes. Återförsäljaren skall i sin tur utan dröjsmål vidarebefordra reklamationen till tillverkaren för utlåtande och beslut.

Garantiarbeten och detaljer som byts ut under garantitiden har en garantitid av 6 månader.

Egna anteckningar

Egna anteckningar

Försäkran om överensstämmelse

Försäkran om överensstämmelse enl. AFS 2008:3 med ändringsföreskriften AFS 2009:5 Vi:

Vagnsteknik i Karlshamn AB
Munkahus Industriområde, 374 31 Karlshamn
Tel: 0454-841 64 Fax: 0454-841 72
info@k-vagnen.com - www.k-vagnen.com

Försäkrar under eget ansvar att produkten:

Namn: K-Vagnen 6000 T1

Typ: Traktorkärra

Serienummer, vagn

som omfattas av denna försäkran är i överensstämmelse med följande standarder eller andra regeldrivande dokument:

- Maskiner och vissa andra tekniska anordningar AFS 2008:3, 2009:5 enligt villkoren i direktiv Maskindirektivet 2006/42/EG

Vagnsteknik i Karlshamn AB



Munkahus Industriområde, 374 31 Karlshamn

Tel: 0454-841 64 Fax: 0454-841 72

info@k-vagnen.com - www.k-vagnen.com

I vår strävan att ständigt förbättra produkterna förbehåller tillverkaren sig rätten att när som helst och utan föregående meddelande ändra konstruktioner och specifikationer. Alla fakta avser produkter i svenskt utförande.

Tryckt och producerad av Vagnsteknik i Karlshamn AB
Copyright ©2022, Vagnsteknik i Karlshamn AB